



Июль 2015

# Здоровье-2020: социальная защита и здравоохранение

## Синергизм между секторами: содействие улучшению социальных показателей и здоровья

### Резюме

В целях решения стоящих перед европейскими странами важнейших задач в социальной сфере и в области охраны здоровья государства-члены Европейского региона ВОЗ единодушно приняли основы политики Здоровье-2020, призывающей сектор здравоохранения к активному сотрудничеству со всеми другими секторами и заинтересованными сторонами в деле непрерывного улучшения показателей здоровья и благополучия людей. Чем более справедливо устроено общество, тем оно счастливее, здоровее и богаче. Работая совместно, сектора здравоохранения и социальных дел могут вносить вклад в улучшение условий жизни и труда граждан, семей и сообществ в Европейском регионе, сокращать неравенства и поддерживать развитие человеческого потенциала, не только улучшая здоровье и повышая уровень благосостояния людей, но и содействуя развитию более здоровых и устойчивых сообществ и систем экономики.

Социальный сектор может вносить вклад в оздоровление людей и местных сообществ, действуя по следующим направлениям:

- проведение антициклической политики в целях сокращения негативного влияния экономических циклов, укрепления сетей социальной поддержки для граждан и групп, подверженных риску обнищания;
- сотрудничество с сектором здравоохранения в поддержку детей, их семей и сообществ для обеспечения наилучшего начала жизненного пути;
- сотрудничество с сектором здравоохранения в поддержку молодых взрослых в целях оказания помощи в период вступления в трудовую жизнь;
- сотрудничество с сектором здравоохранения для предоставления комплексной и адекватной поддержки пожилым людям и обеспечения активной и здоровой старости;
- сотрудничество с сектором здравоохранения в целях

предоставления всех необходимых прав и рычагов влияния группам, подверженным риску нищеты и социального отчуждения, включая людей с ограниченными функциональными возможностями;

- сотрудничество с сектором здравоохранения, направленное на сокращение гендерных неравенств, с учетом того, что оба сектора являются ведущими работодателями для женщин.

## Ключевые положения

Цель политики Здоровье-2020 – «значительно улучшить здоровье и повысить уровень благополучия населения, сократить неравенства в отношении здоровья, укрепить охрану общественного здоровья и обеспечить наличие универсальных, социально справедливых, устойчивых и высококачественных систем здравоохранения, ориентированных на человека».



1

**Здоровье и благополучие являются общественным благом и ценным ресурсом для человеческого развития,** которые вносят важный вклад в обеспечение прочности, динамичности и творческого потенциала общества.



2

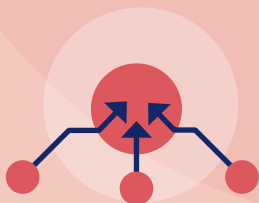
**Наиболее надежный путь для обеспечения здоровья и благополучия людей – совместная работа всех секторов государства,** и поэтому в центре политики Здоровье-2020 находятся общегосударственный подход и принцип участия всего общества.



5

**Социальный прогресс точнее всего измеряется объективными показателями здоровья, социальной справедливости и благополучия,** включая условия, в которых люди рождаются, живут и трудятся.

# ЗДОРОВЬЕ 2020



4

**Страны, города и местные общины имеют различные отправные позиции;** любые сообщества уникальны и могут идти к общим целям разными путями.



3

**Можно улучшить показатели здоровья и благополучия и сократить неравенства в отношении здоровья** путем применения надлежащих стратегий и развития сотрудничества с другими секторами.



## Укрепление связей между социальной защитой и здравоохранением на всех этапах жизни

Приняв в 2012 г. политику Здоровье-2020 – новые основы европейской политики здравоохранения, 53 государства-члена Европейского региона ВОЗ обязались разрабатывать комплексные стратегии с вовлечением всех секторов в воздействие на социальные и экономические детерминанты здоровья и благополучия. Наиболее эффективные действия для повышения социальной справедливости в отношении показателей здоровья – те, что обеспечивают адекватный уровень и распределение мер социальной защиты на протяжении всей жизни и в соответствии с потребностями людей. Социальная защита – это комплекс стратегий, направленных на снижение рисков и удовлетворение потребностей, связанных с такими вопросами и проблемами, как потеря работы, родительские функции и уход за детьми, болезни и оказание медицинской помощи, инвалидность, пожилой возраст, жилищное обеспечение и социальное исключение. Социальная защита осуществляется в форме социальной помощи и социального страхования. Стратегии социальной защиты могут создавать своеобразный

амортизатор на случай потери заработка и предусматривать перераспределение дохода между различными периодами жизни одного человека и между людьми в масштабе общества.

Всесторонние стратегии социальной защиты могут быть особенно эффективными в защите здоровья людей во время экономических кризисов. Фактические данные показывают, что инвестирование в социальную защиту помогает защищать граждан и семьи от негативных эффектов экономических кризисов. Социальная защита и инвестирование в социальную поддержку открывают возможности для предупреждения болезней и инвалидности, и, в конечном счете, для улучшения показателей здоровья и сокращения масштабов неравенств в отношении здоровья. Общества, инвестирующие в социальную защиту, включая антициклические меры, достигают более значительного прогресса в улучшении показателей здоровья в целом и также могут быстрее улучшать здоровье наиболее уязвимых групп населения.

# Здоровье-2020: основа для действий

Цель политики Здоровье-2020 – «значительно улучшить здоровье и повысить уровень благополучия населения, сократить неравенства в отношении здоровья, укрепить охрану общественного здоровья и обеспечить наличие универсальных, социально справедливых, устойчивых и высококачественных систем здравоохранения, ориентированных на человека».

Все государства-члены Европейского региона ВОЗ договорились отследить прогресс в достижении шести общих целевых ориентиров:

- 1. к 2020 г. сократить преждевременную смертность среди населения Европейского региона;**
- 2. повысить показатели средней ожидаемой продолжительности жизни для населения Европейского региона;**
- 3. сократить неравенства в отношении здоровья в Европейском регионе;**
- 4. повысить уровень благополучия населения Европейского региона;**
- 5. обеспечить всеобщий охват услугами здравоохранения и право на наивысший достижимый уровень здоровья;**
- 6. становить национальные цели и ориентиры в отношении здоровья в государствах-членах.**

Факторы, лежащие в основе процветания и благополучия общества, также способствуют улучшению здоровья людей; поэтому стратегии, учитывающие этот принцип, являются более эффективными.

Одной из самых важных задач является формирование осведомленности и способности включить цели здравоохранения в общий процесс социально-экономического развития общества и наращивания человеческого потенциала. Потребность в реформировании методов работы и в применении новых форм и подходов к политике существует во всех ее областях, а не только в здравоохранении. Это положение справедливо для всех уровней – глобального, национального и местного.

# Синергизм между секторами: обеспечение социальной защиты в поддержку улучшения здоровья граждан и сообществ

## Укрепление связи между социальной защитой и охраной здоровья на протяжении жизни

Здоровье – это мощный рычаг для обеспечения социальной защиты и социального приобщения. Хорошее здоровье прочно коррелирует с благополучием в течение всей жизни человека. Оно дает людям возможность работать и полноценно участвовать в жизни своих сообществ и поддерживать себя в финансовом отношении, что, таким образом, потенциально разрывает порочный цикл нездоровья и бедности. Когда страдает здоровье, то страдают и другие социальные показатели. Фактические данные убедительно свидетельствуют о том, что плохое здоровье ухудшает перспективы людей в отношении трудоустройства и полной рабочей занятости, а также повышает вероятность преждевременного выхода на пенсию и материальной необеспеченности в пожилом возрасте. Так же и в отношении детей: низкие показатели здоровья ребенка и других членов семьи коррелируют с низкой школьной успеваемостью и более ранним и частым отсевом из системы образования, что, в свою очередь, повышает риск социального отчуждения во взрослом возрасте. Поэтому сектор здравоохранения играет ключевую роль в оказании поддержки социальному сектору в достижении его целей сокращения масштабов нищеты и социального отчуждения.

Социальная защита тесно связана с психическим здоровьем, которое является ведущей причиной инвалидности и самым значительным источником

временной нетрудоспособности среди работающего населения в Европейском регионе ВОЗ. При отсутствии лечения расстройства психического здоровья, такие как депрессия, повышают риск потери работы и полного прекращения трудовой деятельности. Кроме того, это одна из наиболее распространенных причин преждевременного выхода на пенсию, что также повышает риск обнищания. Многие люди, страдающие от психических заболеваний, сталкиваются с проявлениями стигмы, дискриминации и социального отчуждения, несмотря на то, что имеются экономически эффективные укрепляющие и профилактические вмешательства, которые могут значительно улучшать психическое здоровье. Такие вмешательства также повышают возможности людей в плане возвращения трудоустройства и позволяют им переходить к более квалифицированным видам труда, таким образом достигая целей упрочения социальной защиты и социального приобщения. В ряде исследований показано, что период недавнего экономического кризиса в странах с наиболее прочными сетями социальной поддержки был отмечен наименьший ущерб в отношении психического здоровья населения. Предоставление действенных мер социальной защиты наименее обеспеченному населению доказало свою эффективность в прерывании связей между потерей работы и самоубийствами. В течение последних десятилетий программы социальной защиты добились

существенного прогресса в сокращении уровней безработицы, бедности и социального исключения. Роль здоровья и путей его улучшения в контексте таких программ можно повысить. Укрепление здоровья существенно влияет на активизацию и повышение возможностей людей – два основных компонента социальной защиты – и построение более самостоятельных и жизнестойких сообществ. Инвестирование в здоровье имеет важнейшее значение для развития активного, образованного и продуктивного поколения молодых людей; для расширения прав и возможностей групп, подверженных риску бедности и исключения, включая людей с инвалидностью; для сокращения гендерных неравенств и поддержания активности самостоятельности среди пожилого населения.

Министерства здравоохранения и социальных дел могут работать совместно для удовлетворения потребностей уязвимых групп и обеспечения здорового будущего для всех, особенно во времена смены политических приоритетов и в период налогового-бюджетной консолидации, экономического спада и жесткой финансовой экономии. Секторам здравоохранения и социальных дел свойственны многочисленные типы синергизма и сходство целей и задач. Совместная работа поможет им в достижении лучших результатов для граждан, местных общин и всего общества.

# Синергизм между секторами: содействие развитию человеческого потенциала и повышению уровня благополучия

## Пути развития сотрудничества между секторами

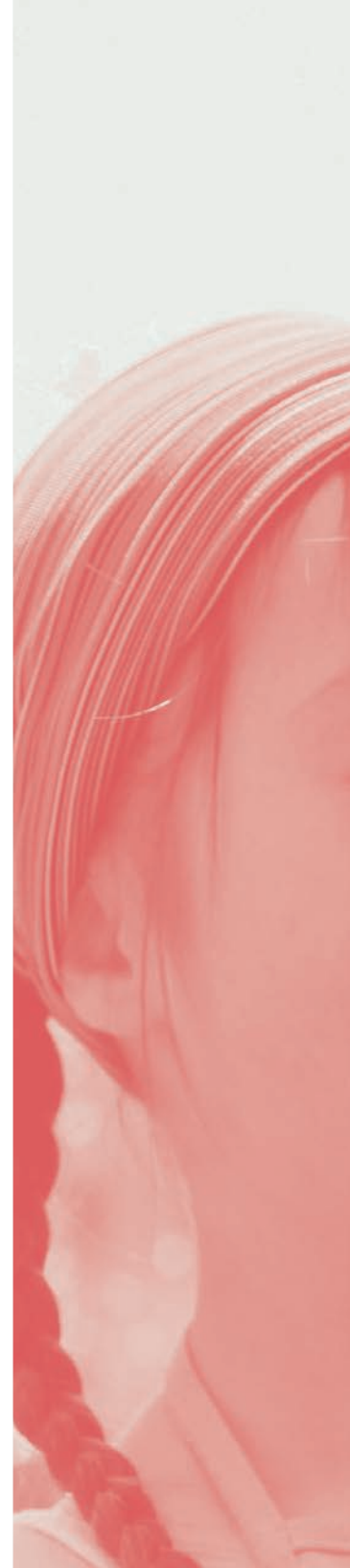
Политика Здоровье-2020 является хорошей платформой для сотрудничества секторов социальных дел и здравоохранения. Работая вместе, мы обладаем достаточными силами для решения наиболее важных проблем которые сейчас стоят перед общественным здравоохранением, включая устранение неравенств в отношении здоровья и социального отчуждения, и для поддержания устойчивого развития, одновременно обеспечивая создание условий для того, чтобы и отдельные граждане, и местные сообщества могли в полной мере реализовать свой потенциал.

### Ключевые аспекты для совместного анализа:

- разработка совместных стратегических мер в поддержку целевых групп населения;
- разработка совместных гибких нормативных механизмов, позволяющих учитывать частные особенности, внедрять социальные инновации и вносить изменения на местном уровне;
- принятие общих систем для мониторинга хода осуществления политики и ее результатов по различным секторам, включая применение общих индикаторов;
- оптимизация использования имеющихся ресурсов в целях обеспечения адекватной помощи и поддержки для населения.

## Как внешняя политика может влиять на здоровье?

- Предоставлять адекватную социальную поддержку женщинам, будущим матерям и молодым семьям.
- Обеспечивать наилучший жизненный старт детям путем повышения навыков родительского ухода и обеспечивая доступ к высококачественному образованию, а также безопасный и органичный переход от учебы к трудовой жизни.
- Обеспечивать предоставление оплачиваемого отпуска по уходу за ребенком, который имеет достаточную продолжительность для развития привязанности между ребенком и родителями, грудного вскармливания и получения адекватной послеродовой помощи без риска потери заработка.
- Улучшать доступ к экономически доступным услугам ухода за детьми и жилищному обеспечению.
- Предупреждать потерю дохода путем защиты от безработицы.
- Предупреждать бедность среди работающего населения путем обеспечения минимального дохода.
- Развивать безопасные условия труда применением активных механизмов профессиональной гигиены с предоставлением оплачиваемого отпуска в случае болезни.
- Предоставлять адекватную социальную защиту для людей с ограниченными возможностями и лиц, занятых как в оплачиваемой, так и в неоплачиваемой работе по уходу.



## Сотрудничество в целях повышения уровня благополучия граждан и сообществ

### ВЫЗОВЫ И ПРОБЛЕМЫ

### НЕОБХОДИМЫЕ ДЕЙСТВИЯ

Содействие здоровому жизненному старту для детей

Укрепление социальной защиты и комплексных услуг здравоохранения и социальной поддержки для женщин, молодых матерей и семей  
Совместная работа с сектором образования для создания благоприятных условий в ключевых местах пребывания детей, таких как школа

Повышение трудовой занятости населения, включая молодежь

Предоставление совместных услуг, включая охрану психического здоровья и помощь в трудоустройстве для поддержки молодежи в начальный период трудовой деятельности  
Разработка инновационных стратегических подходов в поддержку молодежи в период вступления в трудовую жизнь

Сокращение масштабов бедности и социального исключения

Совместная разработка согласованных стратегий инвестиций в национальные системы здравоохранения и социальной защиты в целях профилактики и решения актуальных проблем общественного здоровья  
Внесение вклада в создание рыночной среды, позволяющей решать задачи социального развития и охраны здоровья.  
Разработка совместных подходов к развитию кадровых ресурсов здравоохранения

Содействие поддержанию активного образа жизни в старости

Предоставление совместных услуг здравоохранения и социальной помощи для раннего выявления нарушений здоровья и стимулирования активного образа жизни и самостоятельного проживания  
Осуществление стратегий профессиональной гигиены и предоставление оплачиваемых отпусков по болезни на протяжении жизни в поддержку здорового старения  
Оказание поддержки работникам по уходу, включая политику рынка труда  
Обеспечение совместных услуг на конечном отрезке жизненного пути

Сокращение гендерных неравенств

Обеспечение доступа к адекватной социальной защите для сокращения риска бедности на всем протяжении жизни  
Проведение совместных вмешательств против домашнего насилия  
Поддержка политики равной оплаты за равный труд и предоставления отпуска по уходу за ребенком как матерям, так и отцам

## Как здравоохранение может влиять на социальный сектор?

- Содействовать развитию профилактических медико-санитарных мер, таких как вакцинация, обеспечение полноценного питания и популяризация здорового образа жизни в целях улучшения здоровья граждан, семей и сообществ.
- Повышать доступ к мерам профилактики и лечения в службах охраны психического здоровья.
- Продолжать улучшение медицинского обслуживания и качества услуг здравоохранения путем расширения и интеграции функций медицинских и социальных работников.
- Укреплять меры социальной защиты для медицинских работников и их семей.

# Использование политики Здоровье-2020 в качестве платформы для совместной работы: политический мандат и база фактических данных

Основы политики Здоровье-2020 содержат политический мандат. Все европейские государства-члены ВОЗ приняли этот документ, и он может быть адаптирован к различным условиям и реалиям, существующим в Европейском регионе. В Основах описано, как повышать, поддерживать и оценивать уровень здоровья и благополучия с помощью мер, благодаря которым создаются условия для социальной сплоченности, безопасности, разумного сочетания труда и быта, хорошего здоровья и полноценного образования. Документ призывает сектор здравоохранения активно вовлекать в процесс многочисленные заинтересованные стороны, как в системе государственного управления, так и за ее пределами, а также воодушевляет и направляет усилия всех действующих субъектов на преодоление комплексных проблем охраны здоровья в XXI веке. В Основах, базирующихся на фактических данных, вновь подтверждены ценности и определены стратегические направления и ключевые действия. Политика Здоровье-2020, опирающаяся на опыт предшествующей стратегии “Здоровье для всех”, служит руководством к действию для государств-членов и Европейского регионального бюро ВОЗ.

В масштабах всей Европы отмечается устойчивая и прочная связь между более весомыми инвестициями в социальную защиту и сокращением уровня преждевременной смертности, особенно от ишемической болезни сердца, туберкулеза и самоубийств. Там, где имеются системы социальной защиты с широким охватом населения и адекватными и доступными уровнями предоставляемых благ, они эффективно способствуют сокращению масштабов бедности и неравенства; политика социального обеспечения, предоставляющая более щедрые выплаты и более высококачественные услуги, позволяет улучшать здоровье людей и сокращать несправедливые различия по его показателям. По результатам исследований, граждане и семьи имеют более высокие показатели здоровья тогда, когда они располагают достаточным доходом, ведут здоровую жизнь, имеют высококачественное трудоустройство, безопасные условия труда и доступное жилье, а также защищены от социального отчуждения.

В тех странах, где нынешние уровни социальных расходов и социальных прав находятся в диапазоне от низких до умеренных, даже самые незначительные улучшения в законодательно устанавливаемых социальных правах и рост расходов на социальные нужды коррелируют с улучшением здоровья. Это позволяет утверждать, что страны с наименее развитыми системами социальной защиты могут легче других добиться улучшений в показателях здоровья. Фактические данные показывают, что без инвестирования в социальную защиту экономический рост вряд ли может привести к устойчивым и справедливым образом распределенным улучшениям по параметрам здоровья.

Создание адекватно финансируемых и более комплексных систем социальной защиты является критическим фактором прогресса в улучшении здоровья и сокращении неравенств в отношении здоровья во всех странах. Государства, которые инвестируют в социальную защиту и благосостояние населения, одновременно инвестируют в здоровье. Результатом этих мер являются сокращение уровней бедности, более полная и прочная социальная сплоченность, улучшение показателей детского образования, формирование более продуктивных трудовых ресурсов и улучшение здоровья на протяжении жизни.

Политика Здоровье-2020 рассматривает социальный сектор в качестве одного из источников здоровья; партнера в поддержке здоровых, обладающих всеми необходимыми правами и возможностями семей, школ, рабочих мест и сообществ; работодателя для женщин и растущих кадров работников по уходу; ключевого фактора, определяющего развитие человеческого потенциала; партнера в мобилизации вложений в государственные стратегии, направленные на достижение аналогичных целей.

# ЗДОРОВЬЕ 2020

## Сокращение неравенств в отношении здоровья

Для сокращения неравенств в отношении здоровья целесообразно усилить работу в следующих направлениях:

### ЭТАПЫ ЖИЗНИ

- Социальная защита женщин, будущих матерей и молодых семей
- Обеспечение всеобщего высококачественного и экономически доступного образования, воспитания и ухода в раннем детстве
- Устранение небезопасных условий труда и обеспечение доступа к трудоустройству и высококвалифицированным рабочим местам
- Последовательные и эффективные межсекторальные действия по сокращению неравенств в отношении пожилых людей

### ВСЕ ОБЩЕСТВО

- Укрепление социальной защиты в соответствии с потребностями
- Совместная творческая работа и партнерство с целевыми группами, структурами гражданского общества и местными сообществами
- Действия по сокращению социального отчуждения
- Усиление мер по обеспечению гендерного равенства

### ШИРОКИЙ КОНТЕКСТ

- Повышение социальной справедливости с помощью таких механизмов, как налогообложение и трансфертные платежи
- Долгосрочное планирование путем согласования действий с другими стратегиями и программами

### СИСТЕМЫ

- Повышение согласованности в работе различных секторов
- Принятие комплексных ответных мер
- Регулярная отчетность и общественный контроль

