

Лучше всего просматривать с помощью Chrome, Safari или Internet Explorer версии 9 и выше. Если страница отображается некорректно, нажмите [здесь](#), чтобы открыть альтернативное средство просмотра.

Ключевые тезисы

28-я неделя 2020 г. (6–12 июля 2020 г.)

- Число зарегистрированных случаев заражения в Регионе снизилось по сравнению с 14-й неделей 2020 г. на 48%; общее число смертей за тот же период снизилось на 87%
- 54% (72 752) случаев, зарегистрированных в 28-ю неделю 2020 г., приходится на четыре страны: Российскую Федерацию (34%; 45 911), Казахстан (8%; 11 082), Израиль (6%; 8388) и Турцию (6%; 7371). Остальные случаи (46%; 61 020) распределены между 51 страной и территориями; на каждую из них приходится менее 5% общего числа случаев, зарегистрированных в 28-ю неделю.
- В двенадцати странах в 28-ю неделю 2020 г. отмечен общий уровень заболеваемости 40 или более случаев на 100 тыс. человек населения (по убыванию уровня заболеваемости): Армения, Израиль, Черногория, Казахстан, Люксембург, Кыргызстан, Северная Македония, Босния и Герцеговина и Сербия. Общий уровень заболеваемости в Регионе варьируется от 0,5 случая на 100 тыс. человек населения (Мальта) до 144 случаев на 100 тыс. человек населения (Армения).
- В двадцати восьми странах Региона кумулятивная заболеваемость за 14 дней возросла в 28-ю неделю 2020 г. по сравнению с предыдущей неделей на 10% или более, при этом ряд стран произвел ретроспективную корректировку данных: Австрия, Азербайджан, Албания, Бельгия, Болгария, Босния и Герцеговина, Венгрия, Греция, Израиль, Ирландия, Исландия, Испания, Казахстан, Кипр, Кыргызстан, Латвия, Люксембург, Румыния, Сербия, Словакия, Словения, Узбекистан, Франция, Хорватия, Черногория, Чешская Республика, Швейцария и Эстония (см. [информационную панель](#) с последней информацией о ситуации с COVID-19 в Европейском регионе ВОЗ).
- 52% (1774) смертей в 28-ю неделю 2020 г. произошло в Российской Федерации (35%; 1174) и Соединенном Королевстве (18%; 600). Остальные случаи смерти (48%; 1620) распределены между 36 странами и территориями; на каждую из них приходится менее 5% общего числа случаев, зарегистрированных в 28-ю неделю.
- Доля случаев с летальным исходом из-за ряда факторов снизилась с 2,9% в 27-ю неделю до 2,5% в 28-ю неделю 2020 г.
- О передаче инфекции внутри местных сообществ в 28-ю неделю 2020 г. сообщили 26 стран и территорий, 23 страны и территории сообщили о кластерах случаев, а 6 стран и территорий сообщили о спорадической передаче вируса (см. [информационную панель](#) по COVID-19 в Европейском регионе).
- С тех пор как в конце января 2020 г. началось распространение вируса COVID-19 в Европе, государствами был принят ряд мер по защите здоровья населения и социальных мер (ЗЗНС). На [информационной панели](#) по COVID-19 в Европейском регионе (NPI Explorer) представлена динамика случаев инфицирования и смерти по мере введения и ослабления этих мер в некоторых странах Региона. Ряд стран недавно начали постепенное смягчение введенного режима. По мере дальнейшего ослабления ограничений странам Региона рекомендуется продолжать тщательный мониторинг ситуации.

Общий обзор

- На 26 июня 2020 г. в девяти странах Европейского региона было отмечено эффективное репродуктивное число значительно выше единицы: Босния и Герцеговина, Израиль, Казахстан, Кыргызстан, Люксембург, Сербия, Франция, Чешская Республика, Швейцария (см. последние оценки в [глобальной сводке](#) портала EpiForecasts и рабочей группы Центра математического моделирования инфекционных заболеваний (CMIMD) по COVID-19)
- Шесть стран Региона сообщили о кумулятивной заболеваемости 600 и более случаев на 100 тыс. человек населения (по убыванию уровня заболеваемости): Люксембург, Андорра, Армения, Испания, Швеция и Исландия
- 72% от кумулятивного числа случаев инфекции (2 094 387), зарегистрированных на 28-ю неделю 2020 г., приходится на Российскую Федерацию (26%; 727 162), Соединенное Королевство (10%; 288 953), Испанию (9%; 253 908), Италию (8%; 242 827), Турцию (7%; 211 981), Германию (7%; 198 804) и Францию (6%; 170 752). Остальные случаи (28%; 823 647) распределены между 54 странами и территориями; на каждую из них приходится менее 5% общего числа случаев, зарегистрированных на 28-ю неделю.
- 27% всех зараженных, по которым есть информация, – работники здравоохранения.
- 76% помещенных в отделение интенсивной терапии за всё время – люди в возрасте 50–79 лет, при этом 71% всех пациентов, помещенных на интенсивную терапию, – мужчины.
- 73% от кумулятивного числа смертей (149 485), зарегистрированных на 28-ю неделю 2020 г., приходится на Соединенное Королевство (22%; 44 798), Италию (17%; 34 945), Францию (15%; 30 004), Испанию (14%; 28 403) и Российскую Федерацию (6%; 11 335). Остальные случаи смерти (27%; 53 904) распределены между 52 странами и территориями; на каждую из них приходится менее 5% общего числа случаев, зарегистрированных на 28-ю неделю.
- 89% всех умерших – люди в возрасте от 65 лет, и 58% всех умерших – мужчины.
- 95% всех умерших, по которым есть информация, имели как минимум одно сопутствующее заболевание, чаще всего сердечно-сосудистое (76%).
- После периода крайне существенной избыточной смертности в ряде стран, совпавшего с эпидемией COVID-19, совокупное число смертей от всех причин в странах-участницах сети EuroMOMO вернулось к нормальному уровню. В ряде стран по-прежнему сохраняется некоторая избыточная смертность. Преимущественно избыточная смертность отмечалась в возрастной группе от 65 лет, на втором месте – группа от 45 до 64 лет, на третьем – от 15 до 44 лет.
- В 28-ю неделю 2020 г. пять стран сообщили о проведении 108 тестов на COVID-19 среди людей с респираторными заболеваниями в рамках дозорного эпиднадзора в учреждениях первичной медико-санитарной помощи; COVID-19 был выявлен в шести из этих случаев. Доля положительных тестов в 27-ю неделю, по актуальным данным, составляла 2,2% (пять стран), а в 26-ю неделю – 4,2% (шесть стран). Максимальная доля положительных тестов (14,6%) была отмечена в 15-ю неделю.

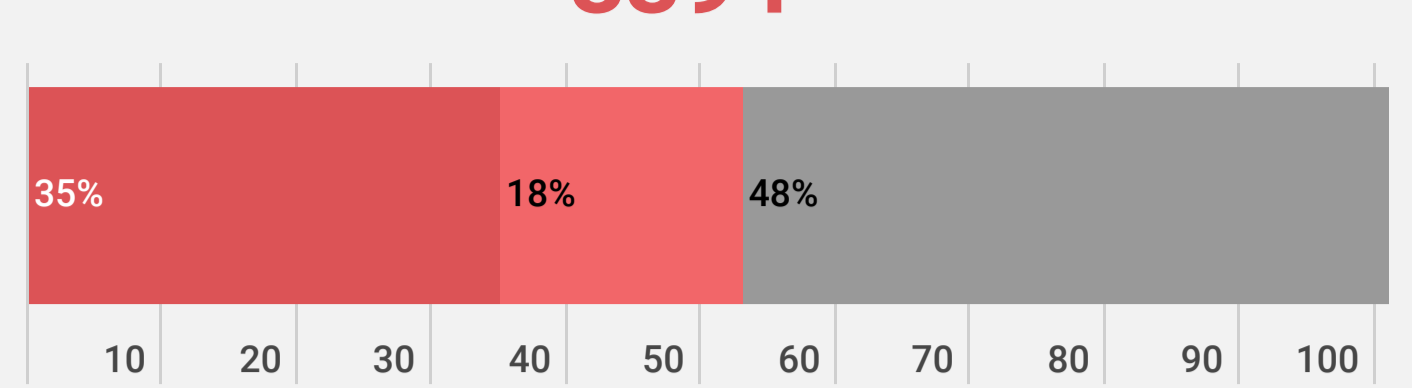
Заразилось за 28-ю неделю эпидемии

133 772



Умерло за 28-ю неделю эпидемии

3394



- 27%** всех зараженных – работники здравоохранения
- 95%** всех умерших имели как минимум одно сопутствующее заболевание
- 58%** всех умерших – мужчины
- 76%** всех помещенных в отделение интенсивной терапии – люди от 50 до 79 лет
- 89%** всех умерших – люди в возрасте от 65 лет
- 76%** всех умерших – имели сердечно-сосудистое заболевание

Более подробная информация: [WHO Global situation reports](#) [WHO Global situation dashboard](#)

Рис. 1. Число случаев COVID-19 (N=2 918 034) и смертей (N=203 389) по неделе регистрации

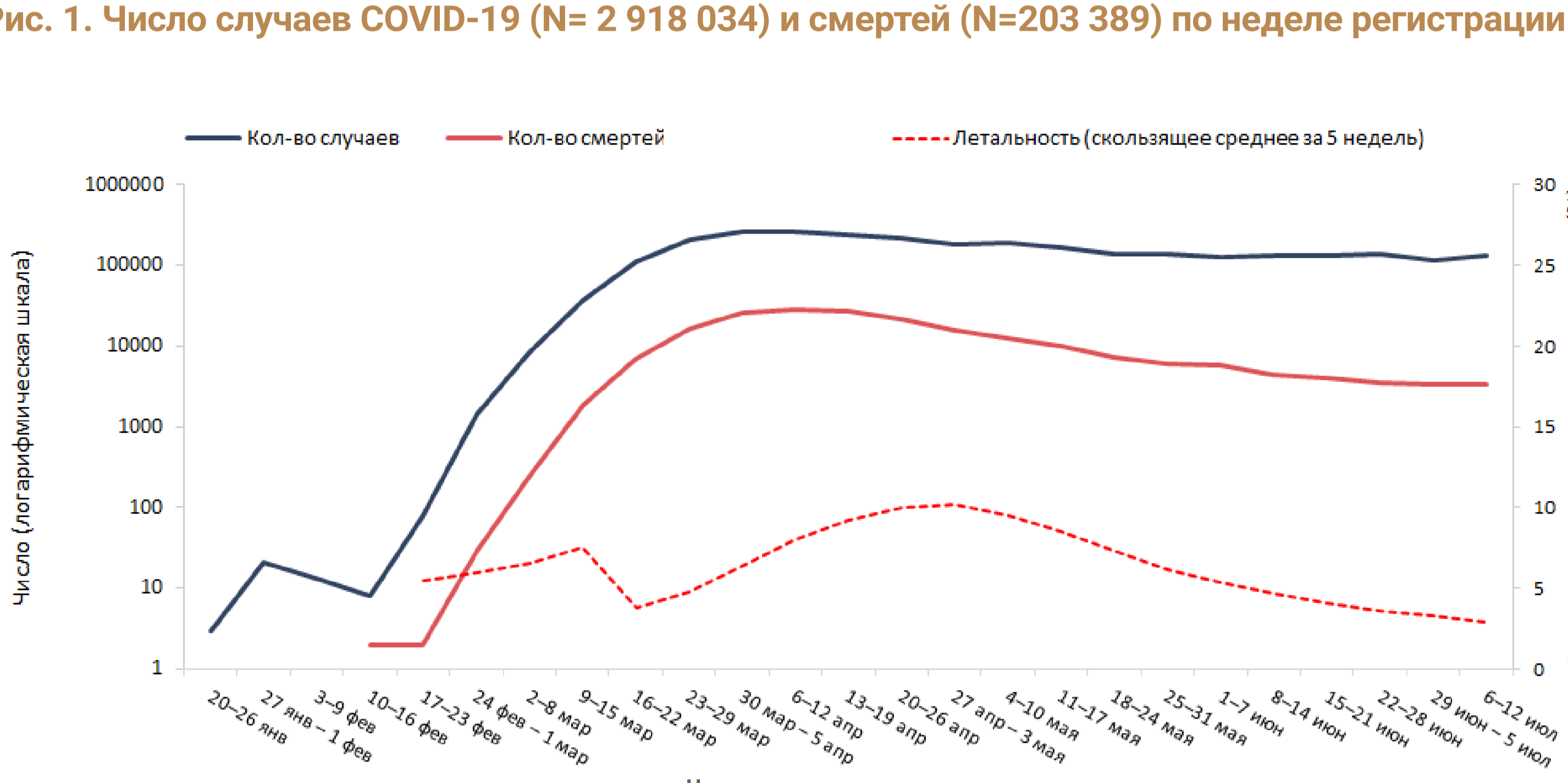
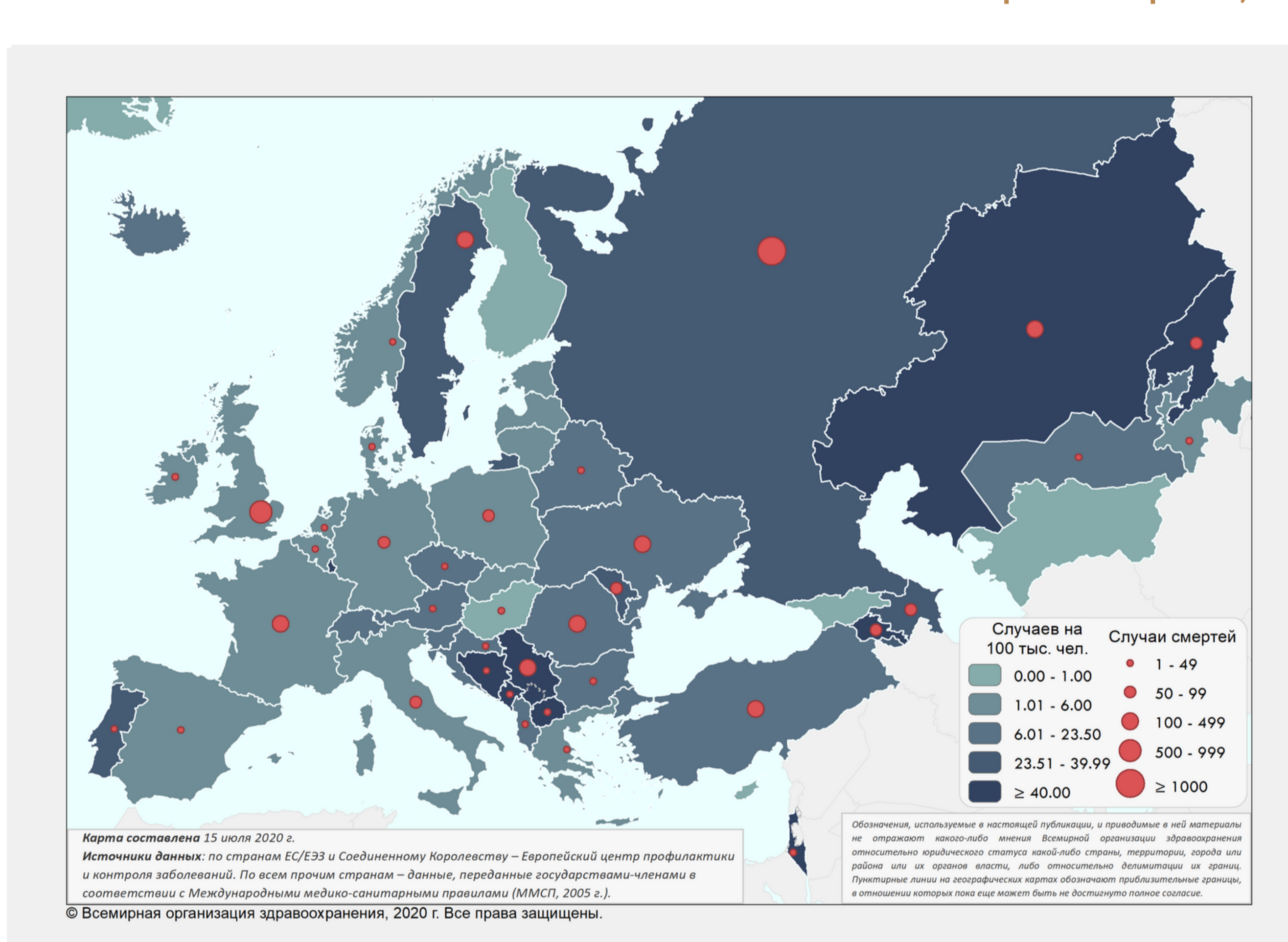
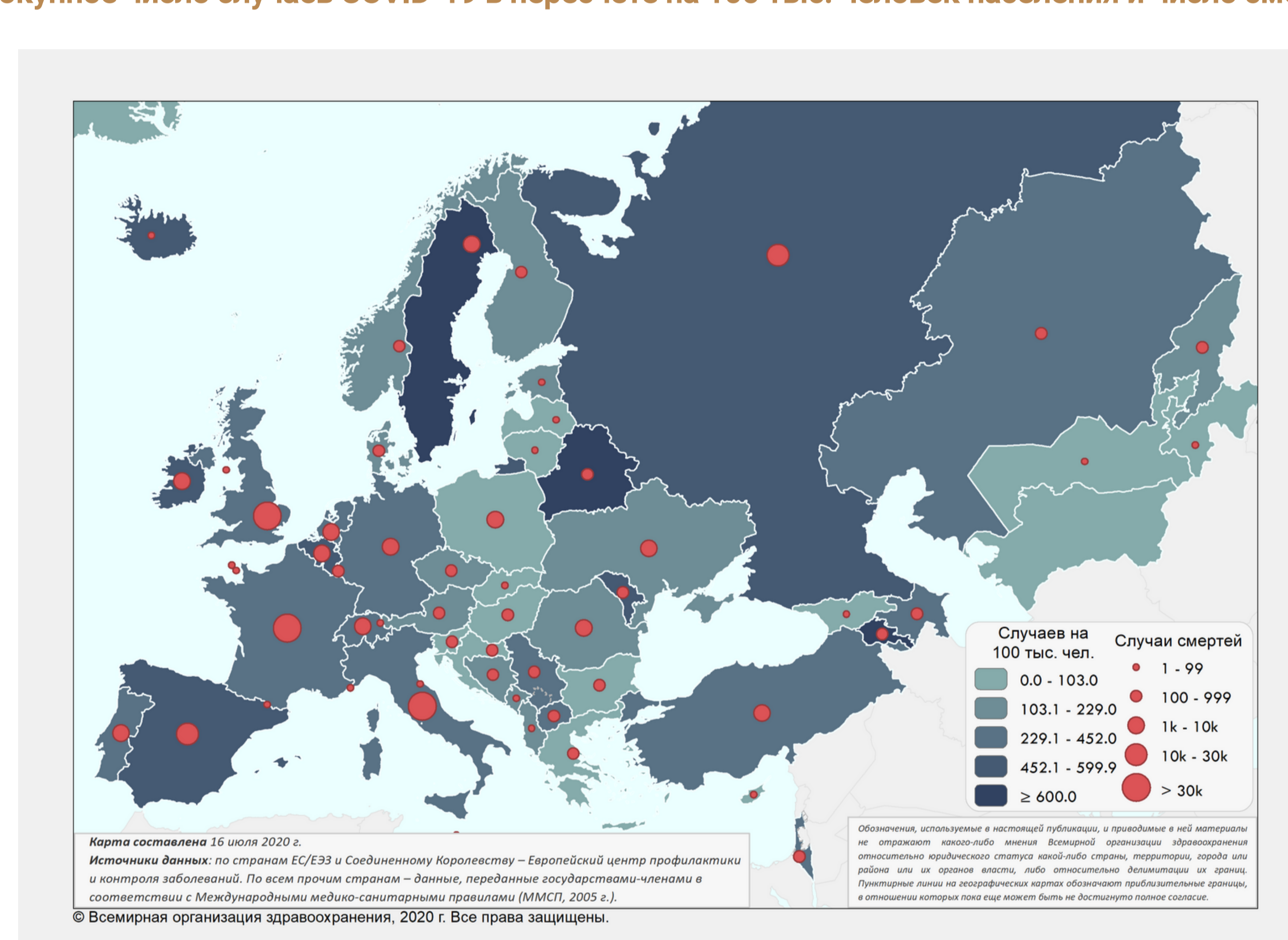


Рис. 2А. Заболеваемость COVID-19 на 100 тыс. человек населения и число смертей по странам, 28-я неделя



Обозначения, используемые на данном веб-сайте, и приводимые в нем материалы не отражают какого-либо мнения Секретариата ВОЗ относительно юридического статуса какой-либо страны, территории, города или района или их органов власти, либо относительно делимитации их границ.

Рис. 2В. Совокупное число случаев COVID-19 в пересчете на 100 тыс. человек населения и число смертей в странах



Обозначения, используемые на данном веб-сайте, и приводимые в нем материалы не отражают какого-либо мнения Секретариата ВОЗ относительно юридического статуса какой-либо страны, территории, города или района или их органов власти, либо относительно делимитации их границ.

Рис. 3. Процент случаев COVID-19 (N=551 346) и смертей (N=93 954) в разбивке по возрастным группам

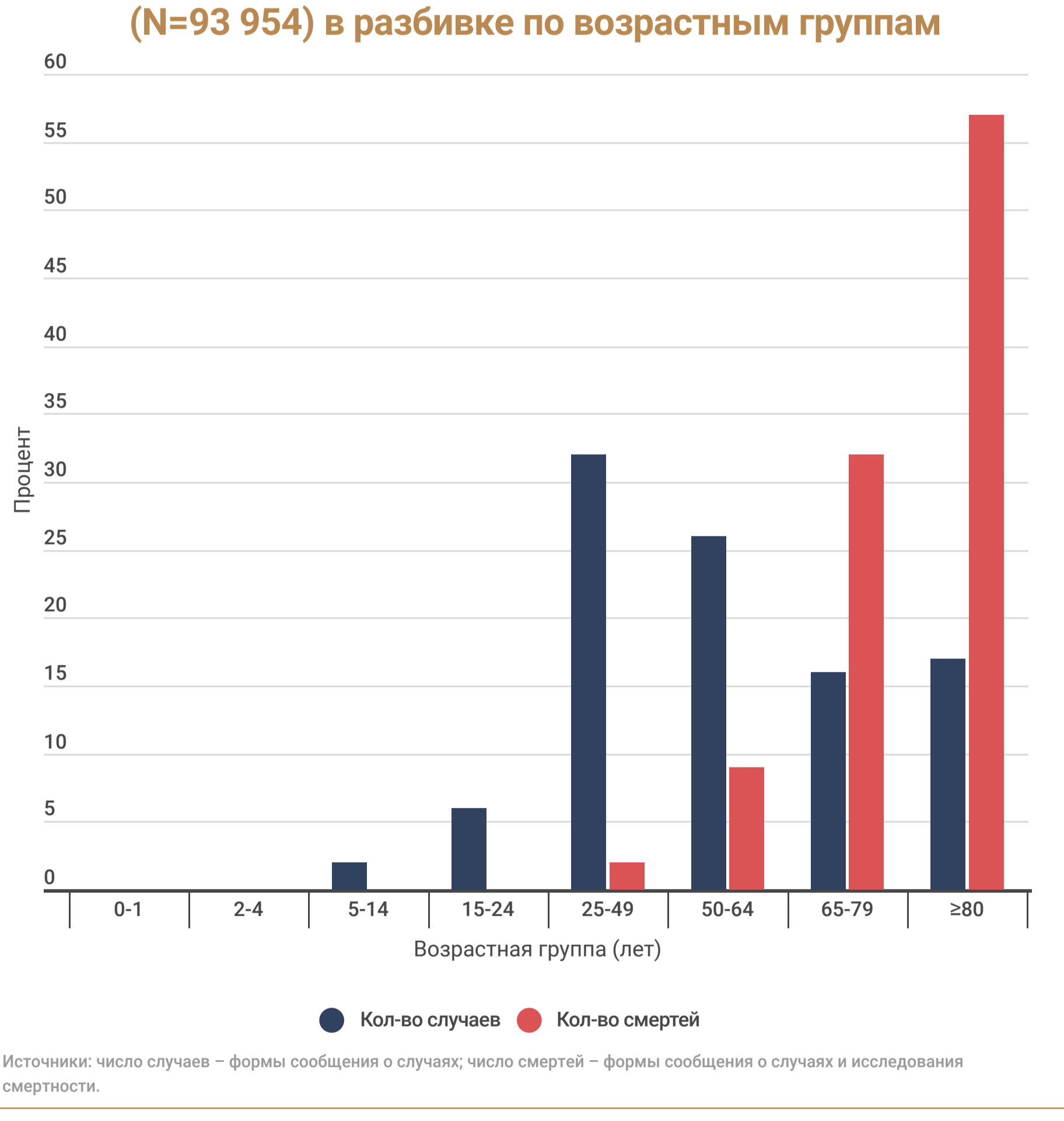
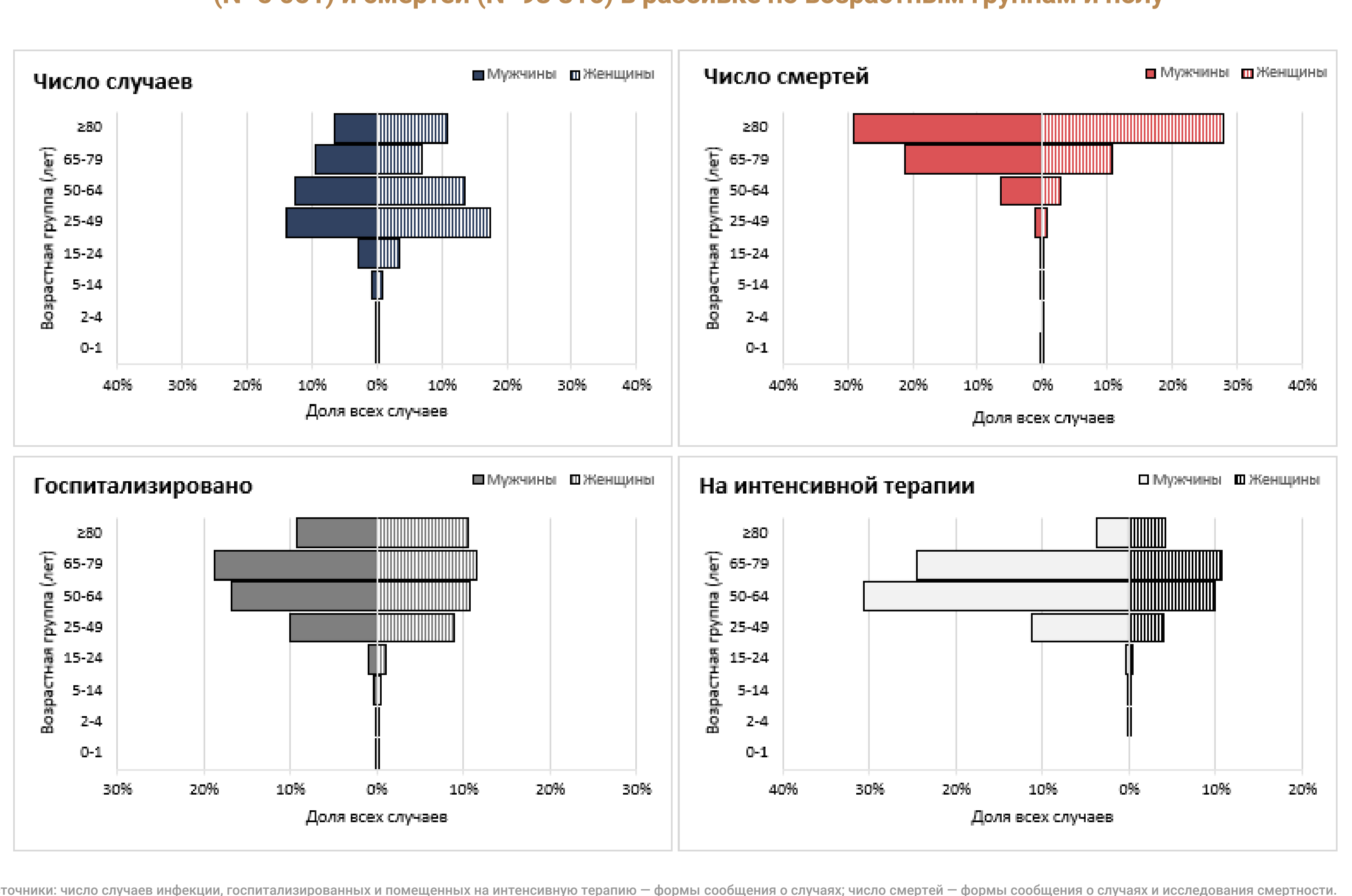


Таблица 1. Характеристика случаев COVID-19 и смертей

Характеристика	n	%	Общее число случаев, по которым имеются данные
Случаи*			551 326
Возраст (лет), среднее значение (диапазон)	55 (1-105)		551 326
Пол – мужской	255 185	46	549 295
Возрастной статус – рабочий	205 687	91	226 657
Медицинский работник	42 529	27	155 977
Госпитализирован в палату интенсивной терапии	49 401	20	243 916
Госпитализирован в палату интенсивной терапии	5 149	2	230 258
Смерти*			93 954
Возраст (лет), среднее значение (диапазон)	82 (0-108)		93 954
Пол – мужской	54 274	58	93 826
Как минимум одно сопутствующее заболевание	39 647	95	41 742
• сердечно-сосудистые заболевания	6 758	76	8 891
• легочные заболевания	2 639	35	7 682
• неврологические заболевания/деменция	1 635	33	5 020
• заболевания почек	1 981	28	7 085
• заболевания печени	1 151	18	6 319
• злокачественные опухоли	448	100	448
• ожирение	297	10	2 913
• заболевания печени	355	6	6 310
• заболевания почечной системы	68	2	2 922
• другие	883	23	3 796

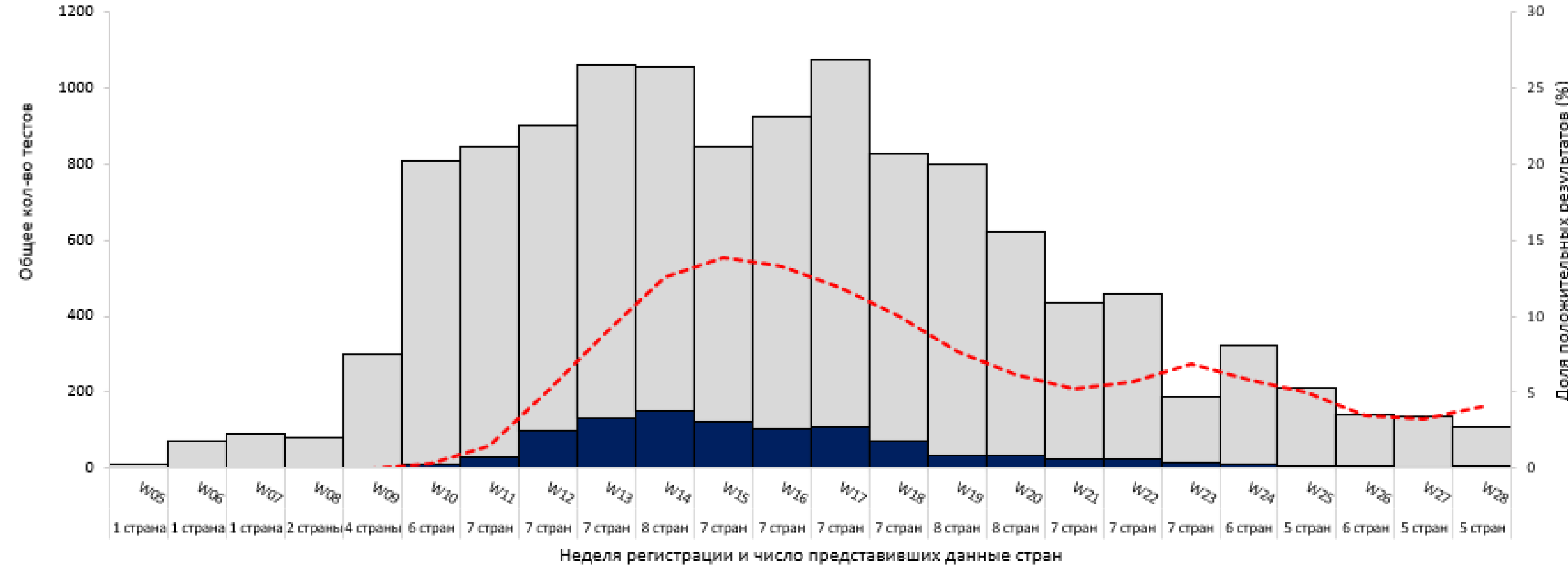
Источники: * формы сообщения о случаях (n=553 810); характеристика «медицинский работник» относится к профессии, а не к месту заражения.
* формы сообщения о случаях, исследования смертности (n=93 960).

Рис. 4. Процент случаев COVID-19 (N=547 017), госпитализаций (N=48 956), помещенных в отделение интенсивной терапии (N=5 051) и смертей (N=93 816) в разбивке по возрастным группам и полу



Источники: число случаев инфекции, госпитализированных и помещенных на интенсивную терапию – формы сообщения о случаях; число смертей – формы сообщения о случаях и исследования смертности.

Рис. 5. Доля положительных тестов на COVID-19 в рамках дозорного эпиднадзора за ГПЗ/ОРИ по неделе регистрации



Источники: сводные данные из системы TESSy