



# Компетенции, необходимые медицинским сестрам первичного звена медико-санитарной помощи



Всемирная организация  
здравоохранения

Европейское региональное бюро



# Цели документа

Первичная медико-санитарная помощь представляет собой первый уровень персональных внестационарных медицинских услуг, который обеспечивает доступную, непрерывную помощь на основе учета биопсихосоциальных аспектов и особенностей человека с целью удовлетворения потребностей, связанных со здоровьем, на протяжении всей жизни. Специалисты первичной медико-санитарной помощи работают с пациентами и их семьями для удовлетворения их непосредственных и долгосрочных потребностей в области здравоохранения, а не только по поводу конкретных заболеваний, применяя подход, направленный на воздействие на широкие детерминанты здоровья и взаимосвязанные аспекты, влияющие на физическое, психическое и социальное благополучие.

Медсестры играют ключевую роль в первичной медико-санитарной помощи, которая заключается в расширении, соединении и координации помощи. Полученная подготовка и проводимая ими работа позволяет им занимать важное место в процессе обеспечения безопасной и полноценной помощи в области профилактики заболеваний, диагностики, лечения, ведения и реабилитации больных, и они на практике доказали это. Целью этого документа является предоставление методических рекомендаций и побуждение к действию лиц, формирующих политику, преподавателей, руководителей и медработников, которые хотели бы развивать и закреплять компетенции своих сестринских кадров первичной медико-санитарной помощи. Эти рекомендации должны быть адаптированы к контексту каждой страны.

Настоящий документ был рецензирован группой экспертов из Каледонского университета в Глазго, Международного совета медсестер и Управления общественного здравоохранения Англии. Данные компетенции приведены в соответствие с пятью кластерами компетенций, определенными Европейским региональным бюро ВОЗ как критически важные для комплексной медицинской помощи и представленные в документе «Укрепление компетентных кадров здравоохранения для предоставления согласованных/комплексных медицинских услуг»(1).

(1) Langins M, Borgemans L. Укрепление компетентных кадров здравоохранения для предоставления согласованных /комплексных медицинских услуг. Копенгаген: Европейское региональное бюро ВОЗ; 2015.

# Компетенции, необходимые медицинским сестрам первичного звена медико-санитарной помощи

## ЗАЩИТА ПРАВ И ПРОСВЕЩЕНИЕ ПАЦИЕНТОВ

Расширение прав и  
поддержка пациентов

Обеспечение  
медицинских услуг,  
соответствующих  
потребностям  
сообщества и  
населения

## ПОЛНОЦЕННОЕ ОБЩЕНИЕ

Межпрофессиональное  
общение

Общение по вопросам  
здоровья

## РАБОТА БРИГАДНЫМ МЕТОДОМ И ЛИДЕРСТВО

Бригадный метод  
предоставления  
медицинской помощи

## МЕДИЦИНСКАЯ ПОМОЩЬ И КЛИНИЧЕСКАЯ ПРАКТИКА, ОРИЕНТИРОВАННЫЕ НА НУЖДЫ ЛЮДЕЙ

Понимание  
индивидуальных  
потребностей

Клиническая практика

## НЕПРЕРЫВНОЕ ОБУЧЕНИЕ И ИССЛЕДОВАНИЯ

Вдумчивая  
исследовательская  
практика

Поддержание  
должного уровня  
профессионального  
опыта и знаний

# Защита прав и просвещение пациентов



**Способность содействовать соблюдению права пациентов на получение наилучшего качества медицинской помощи и расширение возможностей пациентов стать активными участниками охраны своего здоровья.**



# Ключевые компетенции в защите прав и просвещении пациентов

## Расширение прав и поддержка пациентов

- ❑ Предоставление сестринской помощи с учётом культурно-этнического происхождения, сексуальной ориентации, гендерной идентичности, социально-экономического статуса, физических или умственных способностей, а также ценностей или убеждений.
- ❑ Разработка, предоставление и оценка научно обоснованных учебных материалов по вопросам укрепления здоровья и профилактики заболеваний для пациентов и их семей, которые отражают и защищают индивидуальные, социальные и профессиональные детерминанты здоровья обслуживаемого населения.
- ❑ Работа с целью повышения грамотности в вопросах здоровья и поддержки самопомощи среди пациентов для предотвращения негативных воздействий факторов риска и заболеваний.
- ❑ Определение доступных программ медицинского обслуживания и помощь и информирование пациентов о получении к ним доступа.

## Обеспечение медицинских услуг, соответствующих потребностям сообщества и населения

- ❑ Мониторинг, определение и установление приоритетности потребностей местного населения в области здравоохранения с целью корректировки медицинской помощи в соответствии с социальными и профессиональными детерминантами здоровья, отраженными в потребностях сообщества в услугах здравоохранения.
- ❑ Разработка стратегий и услуг на доказательной основе, отвечающих социальным и профессиональным детерминантам здоровья, отраженным в потребностях сообщества в услугах здравоохранения.
- ❑ Создание возможностей для отдельных лиц и сообществ оказывать положительное влияние на социальные и профессиональные детерминанты здоровья посредством информационно-пропагандистской работы и расширения прав и возможностей в сотрудничестве со службами, работающими в местных сообществах.
- ❑ Установление партнерских отношений со службами, действующими в местных сообществах, группами общей врачебной практики и группами по уходу за пациентами для поддержки действенных популяционных здравоохранительных мер и улучшения итоговых показателей здоровья населения.

# Полноценное общение



**Способность быстро установить взаимопонимание с пациентами и членами их семей в чуткой и доверительной манере с учетом воспринимаемой и заявляемой культуры пациентов.**



# Ключевые компетенции для полноценного общения

## Межпрофессиональное общение

- Выявление и распространение необходимой теории и практики сестринского дела в многопрофильных и междисциплинарных бригадах, в задачи которых входит оказание помощи пациентам и социальным группам.
- Демонстрация реальных навыков межличностного общения с использованием соответствующих технологий.
- Создание и поддержание отношений с сестринским сообществом, группами общей врачебной практики и лицами, обеспечивающими уход за пациентами, чтобы добиться улучшения итоговых показателей здоровья.
- Полноценное общение с целью предотвращения и разрешения конфликтов.

## Общение по вопросам здоровья

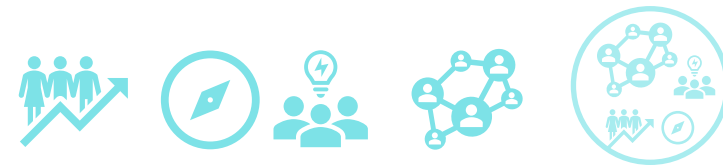
- Установление и поддержание профессиональных, связанных с лечением отношений с пациентами посредством полноценного, безопасного и надлежащего (чуткого и доверительного) общения.



## Работа в бригаде и лидерство

Способность полноценно функционировать в качестве члена многопрофильной бригады, в которую входят медицинские работники, пациенты и члены семьи, так, чтобы это отражало понимание динамики бригады и групповых/бригадных процессов в выстраивании продуктивных рабочих взаимоотношений и было ориентировано на достижение положительных результатов помощи.





# Ключевые компетенции в бригадной работе и лидерстве

## Предоставление медицинской помощи бригадным методом

- Работа в сотрудничестве со службами, работающими в местном сообществе, и с межсекторальными многопрофильными бригадами для предоставления помощи, ориентированной на нужды людей, по укреплению здоровья, профилактике заболеваний и обеспечению преемственности помощи.
- Лидерство и участие в бригадах по ведению комплексной помощи с тем, чтобы помочь улучшению помощи пациентам с множественными сочетанными заболеваниями.
- Эффективная координация действий с другими работниками сектора здравоохранения по планированию выписки из стационара или направлению пациентов в другие службы и содействию в получении доступа к другим службам.

**Медицинская помощь и клиническая практика, ориентированные на нужды людей**



**Способность создавать условия для предоставления согласованных и комплексных услуг, ориентированных на нужды пациентов и членов их семей, их ценности и предпочтения, по всей непрерывной цепочке помощи и на протяжении всей жизни.**



# Ключевые компетенции в медицинской помощи и клинической практике, ориентированных на нужды людей (1/3)

## Понимание индивидуальных потребностей

- Оценка характера семьи пациента, социальной поддержки и других социально-экономических ресурсов, которые могут повлиять на его здоровье.
- Планирование и предоставление медико-санитарной помощи в тесном сотрудничестве с пациентами и их семьями, друзьями или лицами, обеспечивающими уход (если это необходимо), без каких-либо ценностных суждений и с должным уважением ко всем.
- Оценка и применение должного типа и интенсивности услуг в соответствии с нуждами пациента, позволяющих обеспечить своевременную, безопасную и полноценную помощь в требуемом объеме, без излишеств.
- Надлежащий учет альтернативных и противоречивых точек зрения членов семьи, неформальных помощников по уходу, друзей и членов многопрофильной бригады с тем, чтобы сохранить акцент всех усилий на обеспечение благополучия пациента.



# Ключевые компетенции в медицинской помощи и клинической практике, ориентированных на нужды людей (2/3)

## Клиническая практика

- Осуществление профилактических программ, оценка состояния здоровья и скрининги с целью улучшения итоговых показателей здоровья, содействия самостоятельному ведению болезни и облегчения доступа к услугам и ресурсам.
- Осуществление санитарного просвещения и ведения болезни в области неинфекционных (2) и инфекционных заболеваний, сексуального и репродуктивного здоровья, а также мер вмешательства в сфере прав и образа жизни пациентов.
- Предоставление безопасной и действенной сестринской помощи и медицинских услуг на доказательной основе в соответствии с действующими стандартами, руководствами по клинической практике, правилами и законодательством.
- Способность работать самостоятельно, сортировать больных, оценивать их состояние, планировать и осуществлять помощь по поводу острых и хронических состояний.
- Ведение неинфекционных заболеваний: анализ лечения пациентов с использованием соответствующих протоколов (корректировка лекарств от сахарного диабета, поддержка методов инъекций, профилактика осложнений и лечение диабетических ран, контроль астмы и просвещение о ней), мониторинг исходов лечения, а также консультирование и поддержка в вопросах изменения поведения.

(2) Неинфекционные заболевания, как правило, имеют длительный характер и являются результатом сочетания генетических, физиологических, экологических и поведенческих факторов. Основными типами являются сердечно-сосудистые заболевания (такие как сердечные приступы и инсульт), рак, хронические респираторные заболевания (такие как хроническая обструктивная болезнь легких и астма) и сахарный диабет.



# Ключевые компетенции в медицинской помощи и клинической практике, ориентированных на нужды людей (3/3)

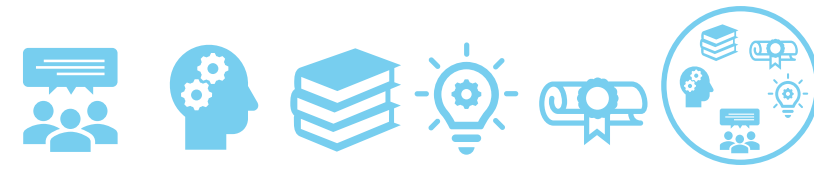
## Клиническая практика

- Охрана здоровья женщин, включая скрининг шейки матки, скрининг молочных желез, помощь в ведении менопаузы и решении проблем психического здоровья в перинатальный период.
- Охрана здоровья детей, поддержка грудного вскармливания и оптимального питания в раннем детском возрасте, а также поощрение и осуществление программ скрининга новорожденных и иммунизации детей.
- Укрепление сексуального и репродуктивного здоровья и поддержка прав в этой сфере посредством планирования семьи, контрацепции и скринингов с целью выявления инфекций, передаваемых половым путем.
- Понимание и учет социальных и профессиональных детерминант здоровья, таких как различия в привычках обращения за медицинской помощью и факторы риска сердечно-сосудистых заболеваний среди мужчин.

# Непрерывное обучение и исследования



**Способность демонстрировать вдумчивую практику на основе наилучших имеющихся фактических данных, а также оценивать и постоянно улучшать услуги, предоставляемые в качестве самостоятельного медицинского работника и в качестве члена многопрофильной бригады.**



# Ключевые компетенции в непрерывном обучении и исследованиях

## Вдумчивая исследовательская практика

- Участие в разработке, внедрении и оценке соответствующих программ и процедур для повышения качества и эффективности сестринского ухода и обеспечения безопасности пациентов.
- Выявление рисков и проблем безопасности и содействие возможным решениям.
- Руководство, разработка и поддержка клинических исследований и мероприятий по улучшению качества, а также обеспечение образования и обучения коллег, студентов и местного населения.

## Поддержание профессиональной компетентности

- Поддержание на должном уровне профессиональных знаний и опыта, применение подходов, основанных на самых достоверных фактических данных, и практики в соответствии с новейшими руководствами на доказательной основе, законодательством и стратегиями.
- Сохранение приверженности постоянному повышению квалификации в сфере первичной медико-санитарной помощи с учетом новых и возникающих проблем и меняющихся потребностей различных групп пациентов.
- Участие в обучении использованию и внедрению новых средств электронного здравоохранения, сообразно с обстоятельствами, включая телездравоохранение, телемедицину, мобильное здравоохранение, электронную медицинскую документацию и данные для поддержки рациональной помощи пациентам на доказательной основе.



Полный экспресс-обзор компетенций в области первичной медико-санитарной помощи будет представлен широкой аудитории в Международный день медицинской сестры 12 мая 2020 года и будет доступен по адресу <http://www.euro.who.int/en/health-topics/Health-systems/nursing-and-midwifery>.

### **КОНТАКТНАЯ ИНФОРМАЦИЯ**

Программа «Сестринское и акушерское дело»  
Отдел систем здравоохранения и охраны общественного здоровья  
UN City, Copenhagen, Denmark  
Email: [euronursingmidwifery@who.int](mailto:euronursingmidwifery@who.int)

Всемирная организация здравоохранения  
Региональный офис для Европы  
UN City, Marmorvej 51,  
DK-2100 Copenhagen Ø, Denmark  
Tel.: +45 45 33 70 00 Fax: +45 45 33 70 01  
Email: [eurocontact@who.int](mailto:eurocontact@who.int)  
Website: [www.euro.who.int](http://www.euro.who.int)

Для получения дополнительной информации о сестринском и акушерском деле в Европейском региональном бюро ВОЗ посетите сайт <http://www.euro.who.int/en/health-topics/Health-systems/nursing-and-midwifery>