

Лучше всего просматривать с помощью Chrome, Safari или Internet Explorer версии 9 и выше. Если страница отображается некорректно, нажмите [здесь](#), чтобы открыть альтернативное средство просмотра.

Ключевые тезисы

26-я неделя 2020 г. (22–28 июня 2020 г.)

- Число зарегистрированных случаев заражения в Регионе снизилось по сравнению с 14-й неделей 2020 г. на 50%; общее число смертей за тот же период снизилось на 87%.
 - 58% (75 381) случаев, зарегистрированных в 26-ю неделю 2020 г., приходится на четыре страны: Российскую Федерацию (38%; 49 757), Турцию (7%; 9390), Швецию (7%; 9094) и Соединенное Королевство (5,5%; 7140). Остальные случаи (42%; 54 911) распределены между 47 странами и территориями, на каждую из них приходится менее 5% общего числа случаев, зарегистрированных в 26-ю неделю.
 - В пяти странах в 26-ю неделю 2020 г. отмечен общий уровень заболеваемости 35 или более случаев на 100 тыс. человек населения: Армения, Швеция, Республика Молдова, Северная Македония и Азербайджан. Общий уровень заболеваемости в Регионе продолжает варьироваться от 0,2 случая на 100 тыс. человек населения (Латвия) до 148 случаев на 100 тыс. человек населения (Армения).
 - В двадцати восьми странах кумулятивная заболеваемость за 14 дней возросла в 26-ю неделю 2020 г. по сравнению с предыдущей неделей на 10% или более, при этом ряд стран произвел ретроспективную корректировку данных: Германия, Греция, Израиль, Исландия, Испания, Казахстан, Кыргызстан, Люксембург, Норвегия, Республика Молдова, Румыния, Сан-Марино, Сербия, Словакия, Словения, Турция, Узбекистан, Украина, Черногория, Швейцария и Франция (см. информационную панель с последней информацией о ситуации с COVID-19 в Европейском регионе ВО).
 - 61% смертей в 26-ю неделю 2020 г. произошло в Российской Федерации (28%; 962), Соединенном Королевстве (27%; 925) и Швеции (7%; 227). Остальные случаи смерти (39%; 1348) распределены между 37 странами, на каждую из них приходится менее 5% общего числа случаев, зарегистрированных в 26-ю неделю.
 - Доля случаев с летальным исходом ввиду ряда факторов уменьшилась с 3,9% в 25-ю неделю до 2,7% в 26-ю неделю 2020 г.
 - Число стран и территорий, сообщающих о передаче инфекции внутри местных сообществ, Число стран и территорий, сообщающих о передаче инфекции внутри местных сообществ, снизилось с 25 (24-я неделя 2020 г.) до 27 (см. информационную панель EURO MOMO).
 - С тех пор как в конце января 2020 г. началось распространение вируса COVID-19 в Европе, государствами был принят ряд мер по защите здоровья населения и социальных мер (ЗЗНЦ). На информационной панели по COVID-19 в Европейском регионе (NPI Explorer) представлена динамика случаев инфицирования и смерти по мере введения и ослабления этих мер в некоторых странах Региона. Ряд стран недавно начали постепенное смягчение введенного режима. По мере дальнейшего ослабления ограничений стран Региона рекомендуется продолжать тщательный мониторинг ситуации.
- #### Общий обзор
- На 17 июня 2020 г. в одиннадцати странах Европейского региона было отмечено эффективное репродуктивное число значительно выше единицы: Азербайджан*, Армения*, Хорватия*, Чехия*, Германия*, Израиль*, Казахстан, Сербия*, Швеция и Украина (звездочкой отмечены страны, вошедшие в эту группу в период с публикации последней сводки 11 июня 2020 г.) (см. последние оценки в глобальной сводке портала EpiForecasts и рабочей группы Центра математического моделирования инфекционных заболеваний (СММД) по COVID-19)
 - Десять стран Региона сообщили о кумулятивной заболеваемости 500 и более случаев на 100 000 человек населения: Сан-Марино, Андорра, Армения, Люксембург, Швеция, Беларусь, Исландия, Испания, Бельгия и Ирландия.
 - 75% от кумулятивного числа случаев инфекции (1 985 610), зарегистрированных на 26-ю неделю 2020 г., приходится на Российскую Федерацию (24%; 634 437), Соединенное Королевство (12%; 310 250), Испанию (9%; 248 469), Италию (9%; 240 136), Турцию (7%; 195 883), Германию (7%; 193 499) и Францию (6%; 162 936). Остальные случаи (25%; 678 067) распределены между 47 странами, на каждую из них приходится менее 5% общего числа случаев, зарегистрированных на 26-ю неделю.
 - 21% всех зараженных, по которым есть информация, – работники здравоохранения.
 - 76% помещенных в отделение интенсивной терапии за всё время – люди в возрасте 50–79 лет, при этом 70% кумулятивных случаев смерти (136 349), зарегистрированных на 26-ю неделю 2020 г., приходится на Соединенное Королевство (22%; 43 514), Италию (18%; 34 716), Францию (15%; 29 778) и Испанию (14%; 28 341). Остальные случаи (30%; 60 273) распределены между 49 странами, на каждую из них приходится менее 5% общего числа случаев, зарегистрированных на 26-ю неделю.
 - 89% всех умерших – люди в возрасте от 65 лет, и 57% всех умерших – мужчины.
 - 95% всех умерших, по которым есть информация, имели как минимум одно сопутствующее заболевание, чаще всего сердечно-сосудистое (66%).
 - После периода крайне существенной избыточной смертности в ряде стран, совпавшего с эпидемией COVID-19, совокупное число смертей от всех причин в странах-участницах сети EuroMOMO вернулось к нормальному уровню. В ряде стран по-прежнему сохраняется некоторая избыточная смертность. Преимущественно избыточная смертность отмечалась в возрастной группе от 65 лет, на втором месте – группа от 45 до 64 лет, на третьем – от 15 до 44 лет.
 - Данные TESSy за 26-ю неделю 2020 г. на момент публикации были по техническим причинам недоступны. В 25-ю неделю 2020 г. одна страна сообщила о проведении 16 тестов на COVID-19 среди людей с гриппоподобными заболеваниями в рамках дозорного эпиднадзора в учреждениях первичной медико-санитарной помощи; ни в одном из них не был выявлен COVID-19. Доля положительных тестов в 24-ю неделю, по обновленным данным, составляла 2,9% (пять стран), а в 23-ю неделю – 9,1% (семь стран). Максимальная доля положительных тестов (19%) была отмечена в 15-ю неделю.

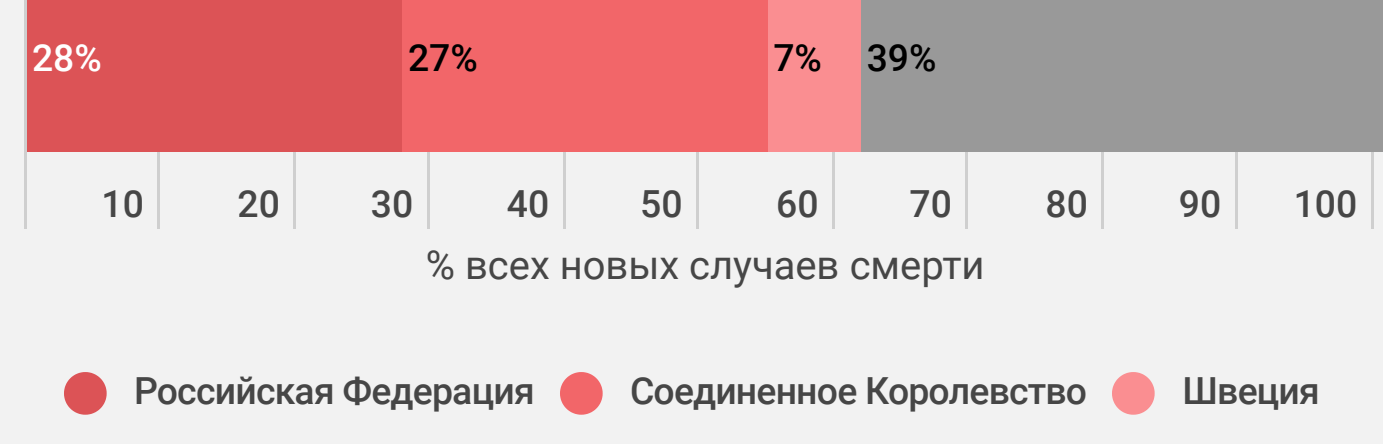
Заразилось за 26-ю неделю эпидемии

130 292



Умерло за 26-ю неделю эпидемии

3462



- 21%** всех зараженных – работники здравоохранения
- 95%** всех умерших имели как минимум одно сопутствующее заболевание
- 57%** всех умерших – мужчины
- 76%** всех помещенных в отделение интенсивной терапии – люди от 50 до 79 лет
- 89%** всех умерших – люди в возрасте от 65 лет
- 66%** всех умерших – имели сердечно-сосудистое заболевание

Более подробная информация: [WHO Global situation reports](#) [WHO Global situation dashboard](#)

Рис. 1. Число случаев COVID-19 (N= 2 663 677) и смертей (N=196 622) по неделе регистрации

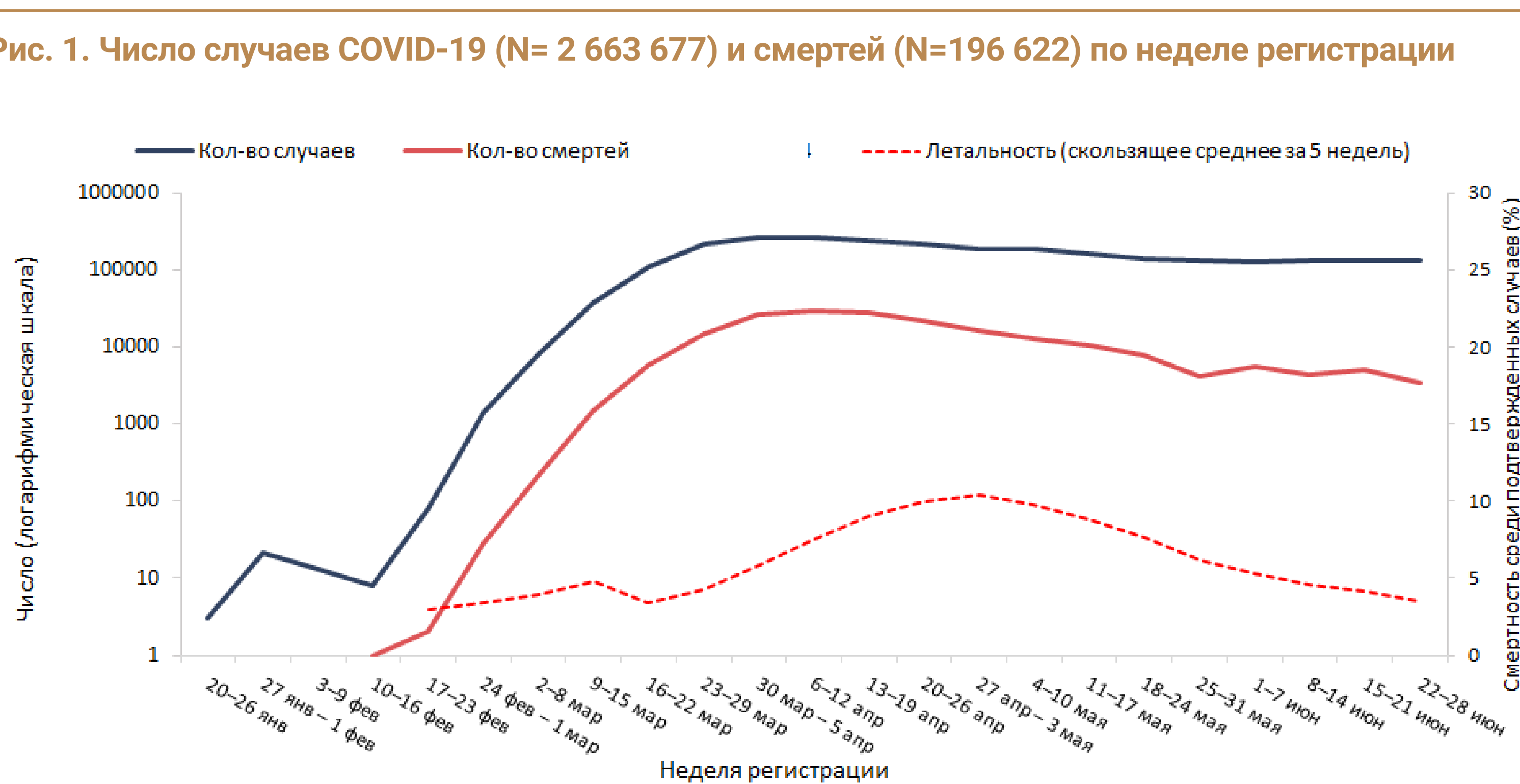
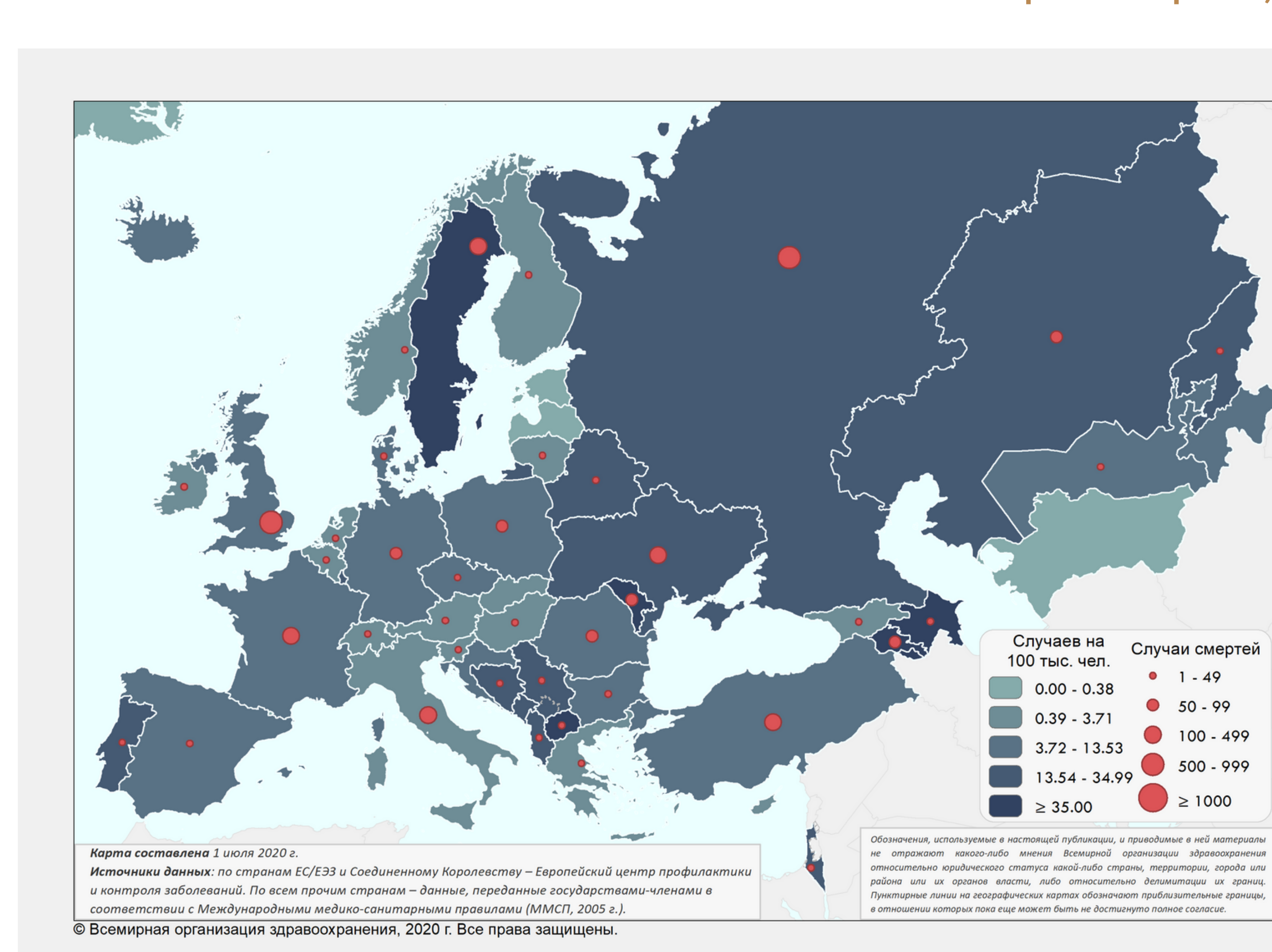
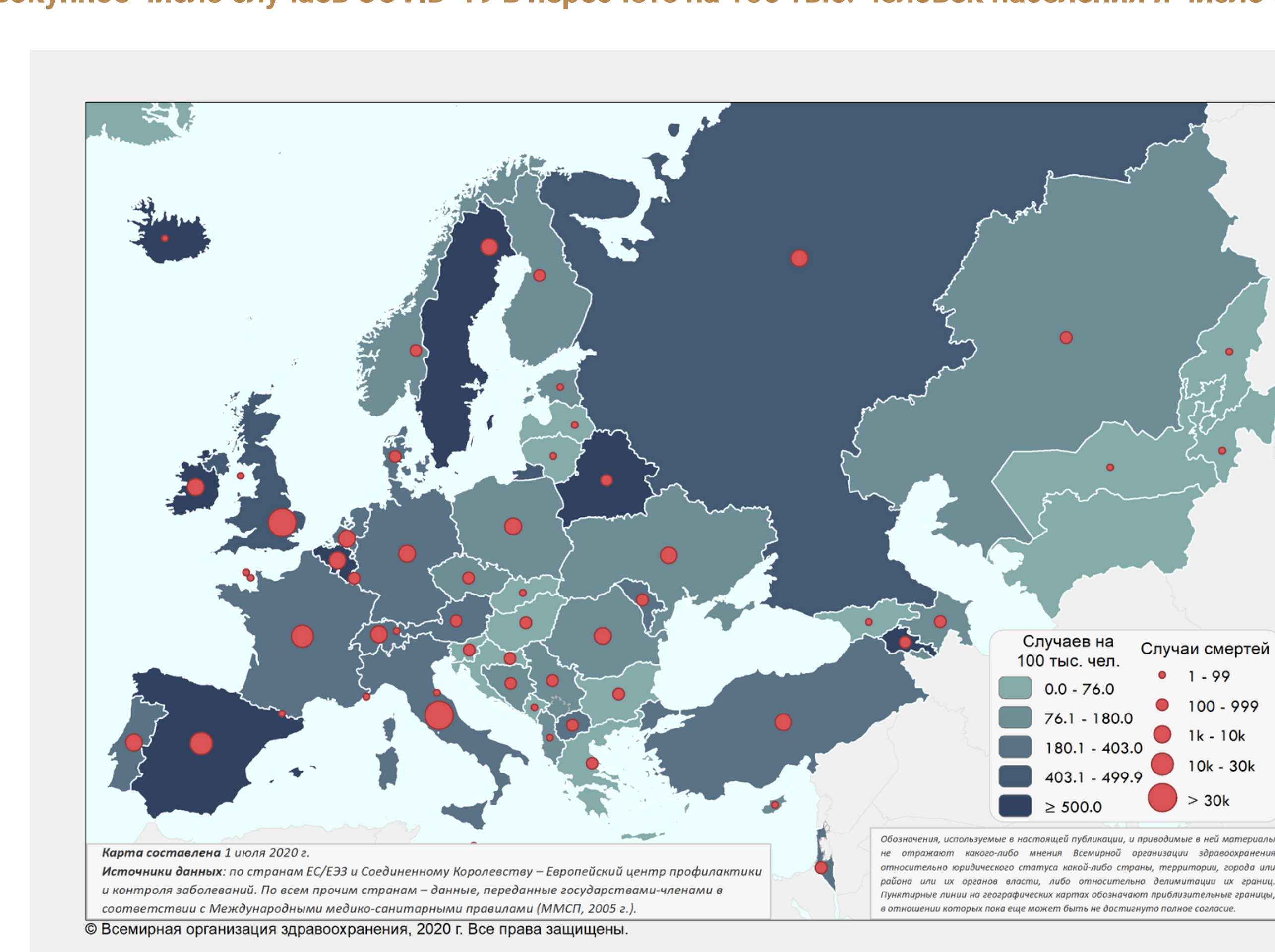


Рис. 2А. Заболеваемость COVID-19 на 100 тыс. человек населения и число смертей по странам, 26-я неделя



Обозначения, используемые на данном веб-сайте, и приводимые в нем материалы не отражают какого-либо мнения Секретариата ВОЗ относительно юридического статуса какой-либо страны, территории, города или района или их органов власти, либо относительно делимитации их границ.

Рис. 2В. Совокупное число случаев COVID-19 в пересчете на 100 тыс. человек населения и число смертей в странах



Обозначения, используемые на данном веб-сайте, и приводимые в нем материалы не отражают какого-либо мнения Секретариата ВОЗ относительно юридического статуса какой-либо страны, территории, города или района или их органов власти, либо относительно делимитации их границ.

Рис. 3. Процент случаев COVID-19 (N=801 082) и смертей (N=119 391) в разбивке по возрастным группам

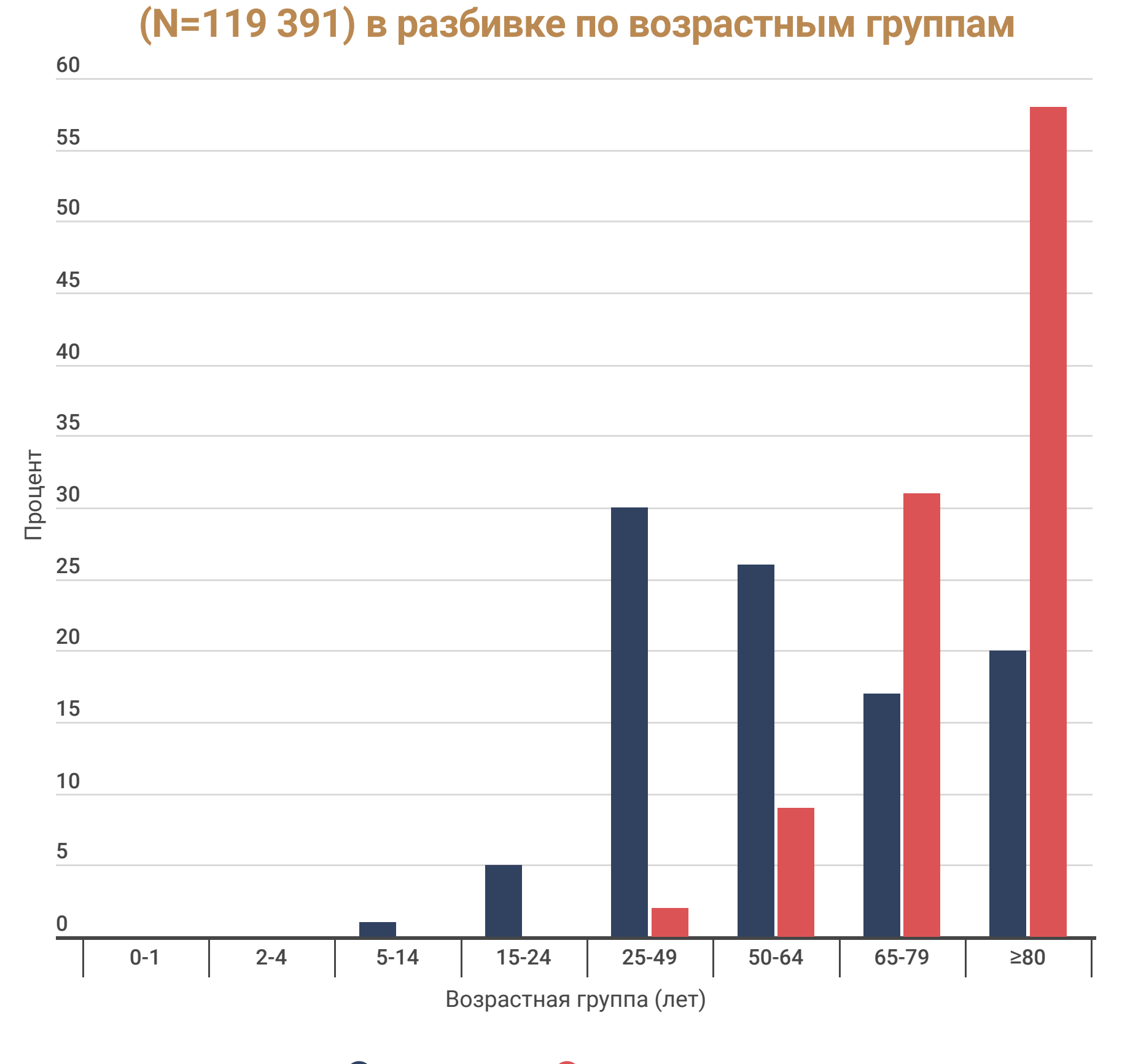


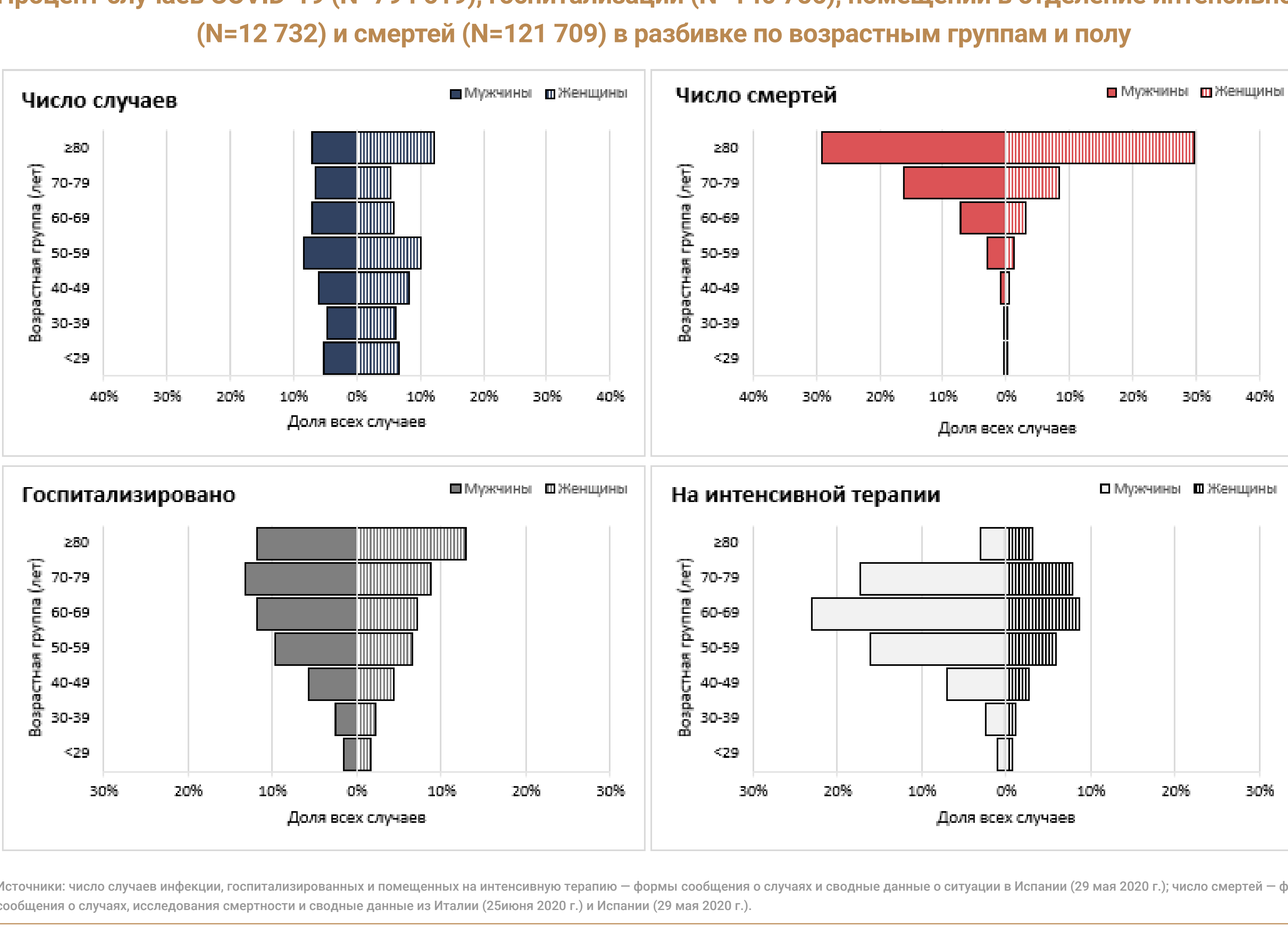
Таблица 1. Характеристика случаев COVID-19 и смертей

Характеристики	n	%	Общее число случаев, по которым известны данные
Возраст (лет), среднее значение (диапазон)*	55 (1-105)		551 326
Пол – мужской*	255 185	46	549 295
Выздоровел*	205 687	91	226 657
Медицинский работник [†]	92 509	21	444 559
Госпитализирован [‡]	141 142	27	528 025
Госпитализирован в палату интенсивной терапии [‡]	10 635	2	451 010

Характеристики	n	%	Общее число смертей, по которым известны данные
Возраст (лет), среднее значение (диапазон) [§]	82 (0-108)		121 845
Пол – мужской [§]	69 182	57	121 722
Как минимум одно сопутствующее заболевание [¶]	59 017	95	62 261
● сердечно-сосудистое заболевание	18 964	66	28 898
● диабет	9 167	33	27 572
● легочные заболевания	5 740	23	25 143
● неврологические заболевания/деменция	2 522	25	10 225
● заболевания почек	1 809	20	9 036
● злокачественные опухоли	1 026	25	4 061
● ожирение	633	10	6 077
● заболевания печени	479	5	8 993
● заболевания иммунной системы	203	3	6 048
● другое	12 635	52	23925

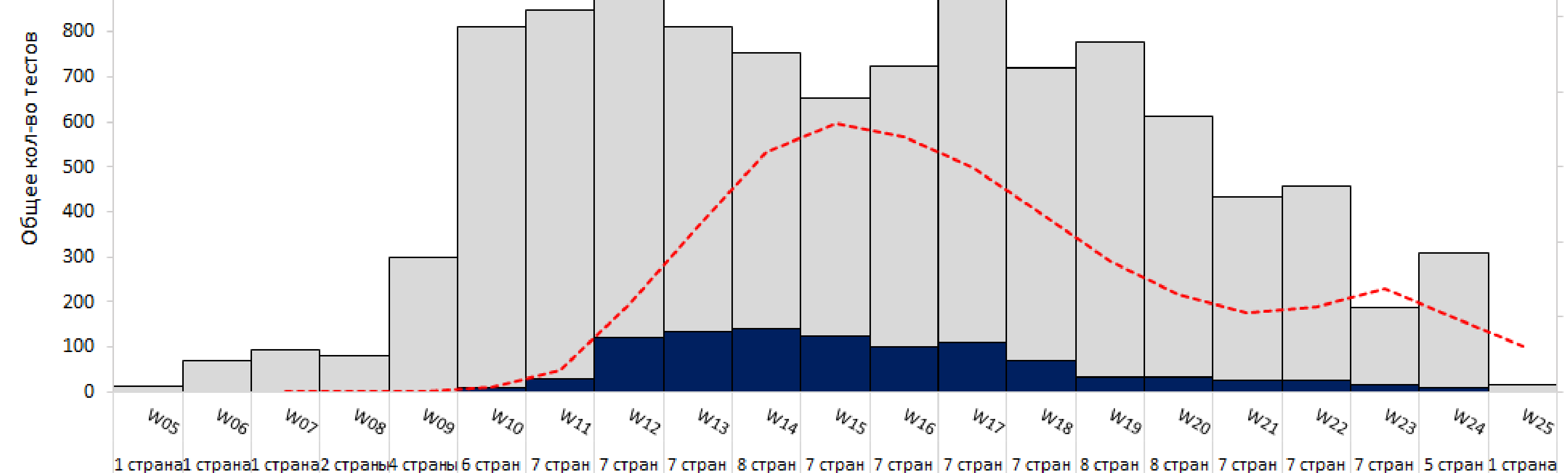
Источники: * Формы сообщения о случаях (n=553 810).
[†] Формы сообщения о случаях и сводные данные о ситуации в Италии (23 июня 2020 г.) и Испании (29 мая 2020 г.), система TESSy (n=853 000); характеристика «медицинский работник» относится к профессии, а не к месту заражения.
[‡] Формы сообщения о случаях, исследования смертности и сводные данные о ситуации в Италии (25 июня 2020 г.) и Испании (29 мая 2020 г.) (n=120 479).

Рис. 4. Процент случаев COVID-19 (N=794 619), госпитализаций (N=140 756), помещенных в отделение интенсивной терапии (N=12 732) и смертей (N=121 709) в разбивке по возрастным группам и полу



Источники: число случаев инфекции, госпитализированных и помещенных в отделение интенсивной терапии – формы сообщения о случаях и сводные данные о ситуации в Испании (29 мая 2020 г.); число смертей – формы сообщения о случаях, исследования смертности и сводные данные из системы TESSy (Испания, до 25-й недели) и Испании (29 мая 2020 г.).

Рис. 5. Доля положительных тестов на COVID-19 в рамках дозорного эпиднадзора за ГПЗ/ОРИ по неделе регистрации



Источники: сводные данные из системы TESSy до 25-й недели