

Лучше всего просматривать с помощью Chrome, Safari или Internet Explorer версии 9 и выше. Если страница отображается некорректно, нажмите [здесь](#), чтобы открыть альтернативное средство просмотра.

Ключевые тезисы

25-я неделя 2020 г. (15–21 июня 2020 г.)

- Число зарегистрированных случаев заражения в Регионе снизилось по сравнению с 14-й неделей на 50%; общее число смертей за тот же период снизилось на 80%.
- 57% из 130 017 случаев, зарегистрированных в 25-ю неделю 2020 г., приходится на три страны: Российскую Федерацию (23%; 55 716), Турцию (7,5%; 9816) и Соединенное Королевство (6,7%; 8735). Остальные случаи (43%; 55 750) распределены между 48 странами; на каждую из них приходится менее 5% общего числа случаев, зарегистрированных в 25-ю неделю.
- В семи странах в 25-ю неделю 2020 г. отмечен общий уровень заболеваемости 35 или более случаев на 100 тыс. человек населения: Армения, Республика Молдова, Сан-Марино, Северная Македония, Швеция, Беларусь и Российская Федерация. Общий уровень заболеваемости в Регионе продолжает варьироваться от 0,3 случая на 100 тыс. человек населения (Венгрия) до 121,7 случая на 100 тыс. человек населения (Армения).
- В двадцати семи странах кумулятивная заболеваемость за 14 дней возроста в 25-ю неделю 2020 г. по сравнению с предыдущей неделей на 10% или более, при этом ряд стран произвел ретроспективную корректировку данных. В порядке увеличения прироста: Хорватия, Исландия, Греция, Болгария, Мальта, Израиль, Босния и Герцеговина, Словакия, Албания, Северная Македония, Словения, Узбекистан, Кыргызстан, Республика Молдова, Сербия, Украина, Люксембург, Азербайджан, Швейцария, Румыния, Чехия, Турция, Грузия, Португалия, Швеция, Польша и Армения (см. [информационную панель](#) с последней информацией о ситуации с COVID-19 в Европейском регионе ВОЗ).
- 70% смертей в 25-ю неделю 2020 г. произошло в Испании (23%; 1186), Российской Федерации (23%; 1163), Соединенном Королевстве (18%; 927), и Италии (6%; 309). Остальные случаи смерти (30%; 1514) распределены между 36 странами; на каждую из них приходится менее 5% общего числа смертей, зарегистрированных в 25-ю неделю.
- Доля случаев с летальным исходом ввиду ряда факторов увеличилась с 3,3% в 24-ю неделю до 3,9% в 25-ю неделю 2020 г.
- Число стран и территорий, сообщающих о передачи инфекции внутри местных сообществ (29), не изменилось с 24-й недели 2020 г. (см. [информационную панель EURO MOMO](#)).
- С тех пор как в конце января 2020 г. началось распространение вируса COVID-19 в Европе, государствами был принят ряд мер по защите здоровья населения и социальных мер (ЗЗН). На [информационной панели по COVID-19 в Европейском регионе \(NPI Explorer\)](#) представлена динамика случаев инфицирования и смерти по мере введения и ослабления этих мер в некоторых странах Региона. Ряд стран недавно начали постепенное смягчение введения режима. По мере дальнейшего ослабления ограничений странам Региона рекомендуется продолжать тщательный мониторинг ситуации.

Общий обзор

- На 11 июня 2020 г. в семи странах Европейского региона было отмечено эффективное репродуктивное число значительно выше единицы: Казахстан*, Кыргызстан, Республика Молдова*, Румыния*, Швеция*, Турция и Украина (звездочкой отмечены страны, вошедшие в эту группу после 7 июня 2020 г.) (см. [глобальный сводке](#) портала EpiForecast и рабочей группы Центра математического моделирования инфекционных заболеваний (CMMID) по COVID-19).
- Десять стран Региона сообщили о кумулятивной заболеваемости 500 и более случаев на 100 000 человек населения: Сан-Марино, Андорра, Армения, Люксембург, Беларусь, Швеция, Исландия, Испания, Бельгия и Ирландия.
- 75% от кумулятивного числа случаев инфекции (1 908 411), зарегистрированных на 25-ю неделю 2020 г., приходится на Российскую Федерацию (23%; 584 680), Соединенное Королевство (12%; 303 110), Испанию (10%; 245 938), Италию (9%; 238 275), Германию (7%; 189 822), Турцию (7%; 186 493) и Францию (6%; 160 093). Остальные случаи (25%; 624 734) распределены между 47 странами; на каждую из них приходится менее 5% общего числа случаев, зарегистрированных на 25-ю неделю.
- 21% всех зараженных, по которым есть информация, – работники здравоохранения.
- 76% помещенных в отделение интенсивной терапии за всё время – люди в возрасте 50–79 лет, при этом 70% всех пациентов, помещенных на интенсивную терапию, – мужчины.
- 75% от кумулятивного числа смертей (144 850), зарегистрированных на 25-ю неделю 2020 г., приходится на Соединенное Королевство (22%; 42 589), Италию (18%; 34 610), Францию (15%; 29 633), Испанию (15%; 28 322) и Бельгию (5%; 9696). Остальные случаи (25%; 48 304) распределены между 49 странами; на каждую из них приходится менее 5% общего числа случаев, зарегистрированных на 25-ю неделю.
- 90% всех умерших – люди в возрасте от 65 лет, и 57% всех умерших – мужчины.
- 95% всех умерших, по которым есть информация, имели как минимум одно сопутствующее заболевание, чаще всего сердечно-сосудистое (66%).
- После периода крайне существенной избыточной смертности в ряде стран, совпавшего с эпидемией COVID-19, совокупное число смертей от всех причин в странах-участницах сети EuroMOMO вернулось к нормальному уровню. В ряде стран по-прежнему сохраняется некоторая избыточная смертность. Преимущественно избыточная смертность отмечалась в возрастной группе от 65 лет, на втором месте – группа от 45 до 64 лет, на третьем – от 15 до 44 лет.
- В 25-ю неделю 2020 г. одна страна сообщила о проведении 16 тестов на COVID-19 среди людей с гриппоподобными заболеваниями в рамках дозорного эпиднадзора в учреждениях первичной медико-санитарной помощи; ни в одном из этих случаев не был выявлен COVID-19. Доля положительных тестов в 24-ю неделю, по обновленным данным, составляла 2,9% (пять стран), а в 23-ю неделю – 9,1% (семь стран). Максимальная доля положительных тестов (19%) была отмечена в 15-ю неделю.

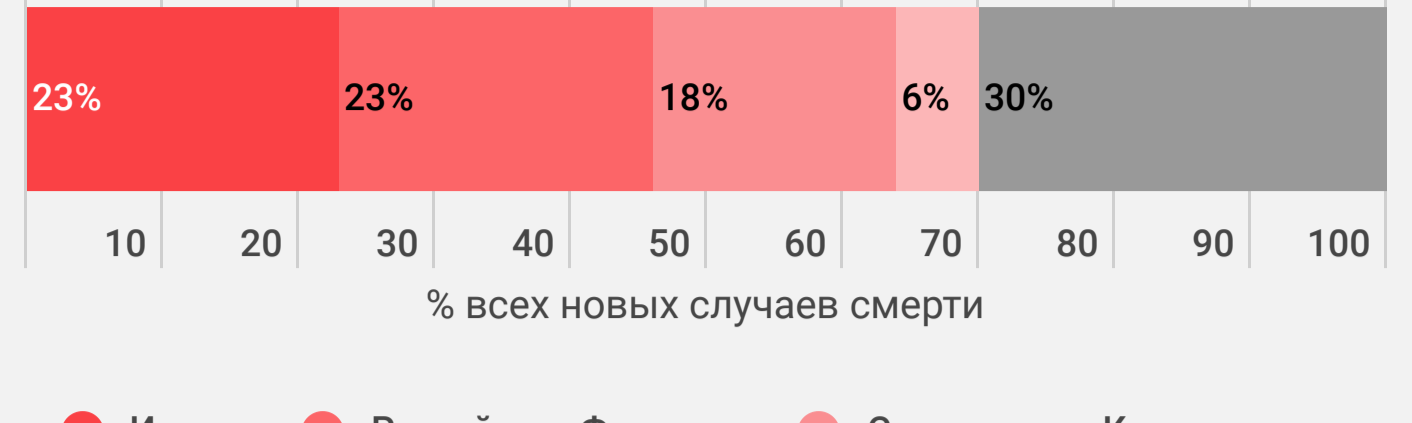
Заразилось за 25-ю неделю эпидемии

130 017



Умерло за 25-ю неделю эпидемии

5099



21%

всех зараженных – работники здравоохранения

95%

всех умерших имели как минимум одно сопутствующее заболевание

57%

всех умерших – мужчины

76%

всех помещенных в отделение интенсивной терапии – люди от 50 до 79 лет

90%

всех умерших – люди в возрасте от 65 лет

66%

всех умерших – имели сердечно-сосудистое заболевание

Более подробная информация: [WHO Global situation reports](#) [WHO Global situation dashboard](#)

Рис. 1. Число случаев COVID-19 (N= 2 533 145) и смертей (N=193 154) по неделе регистрации

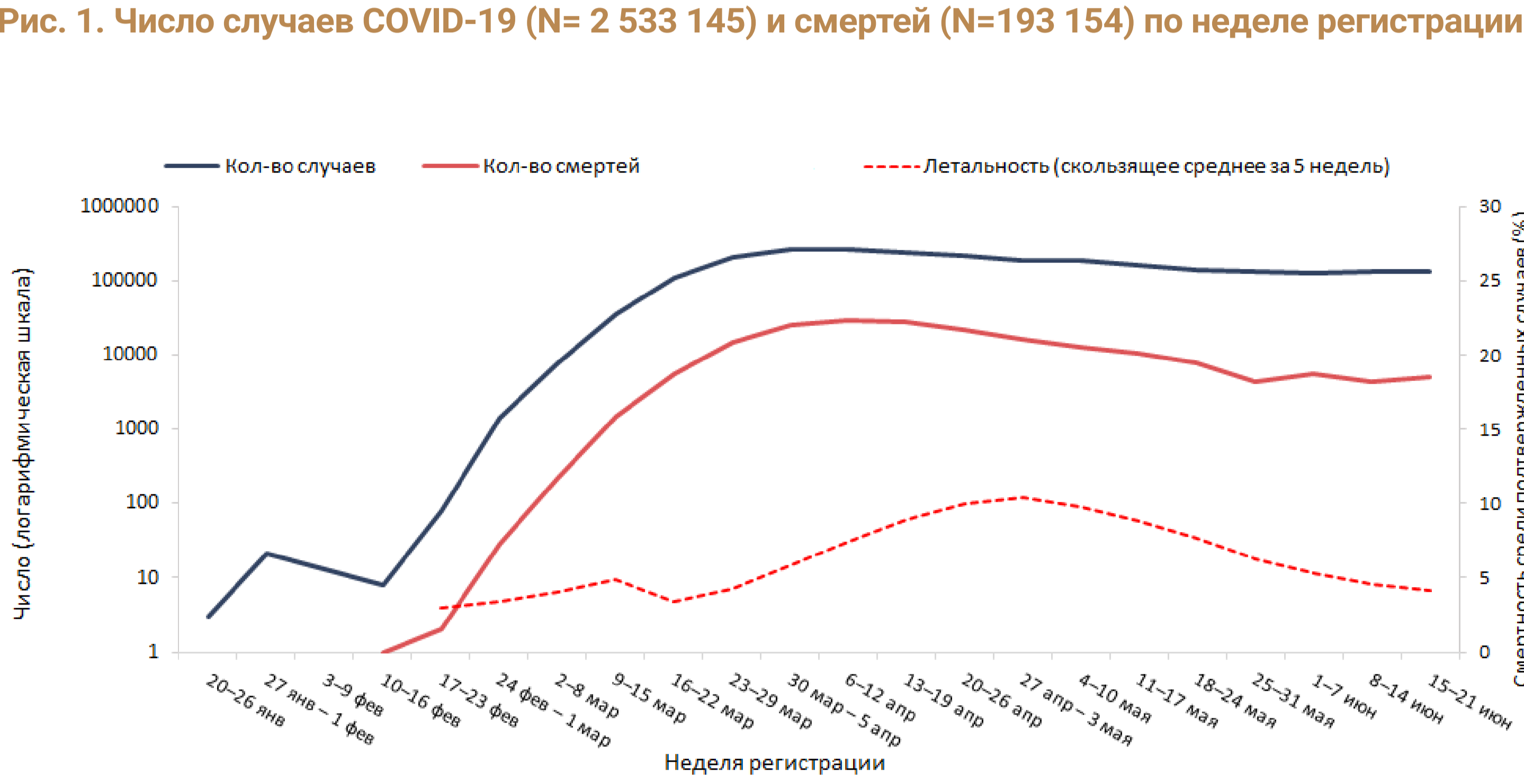
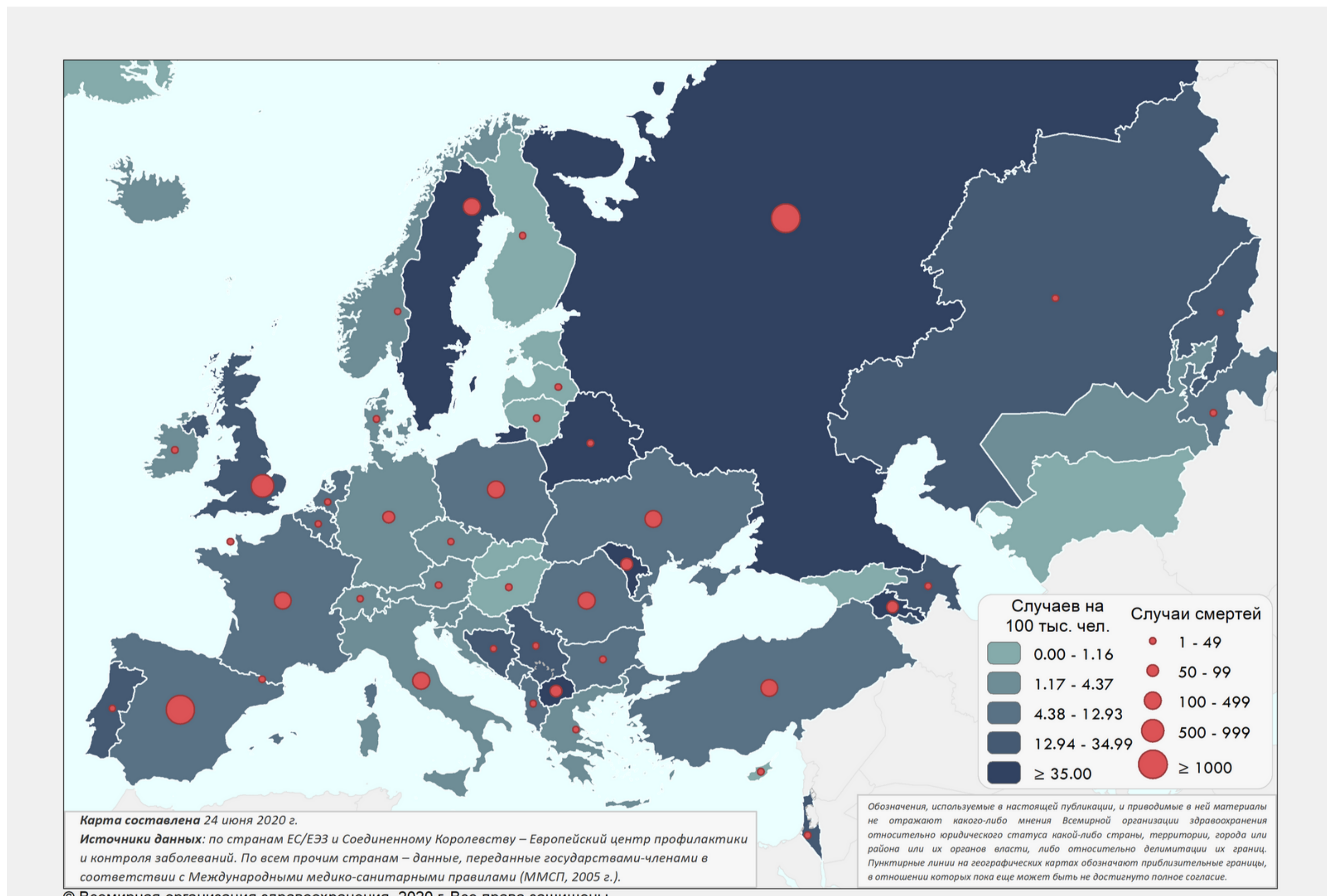
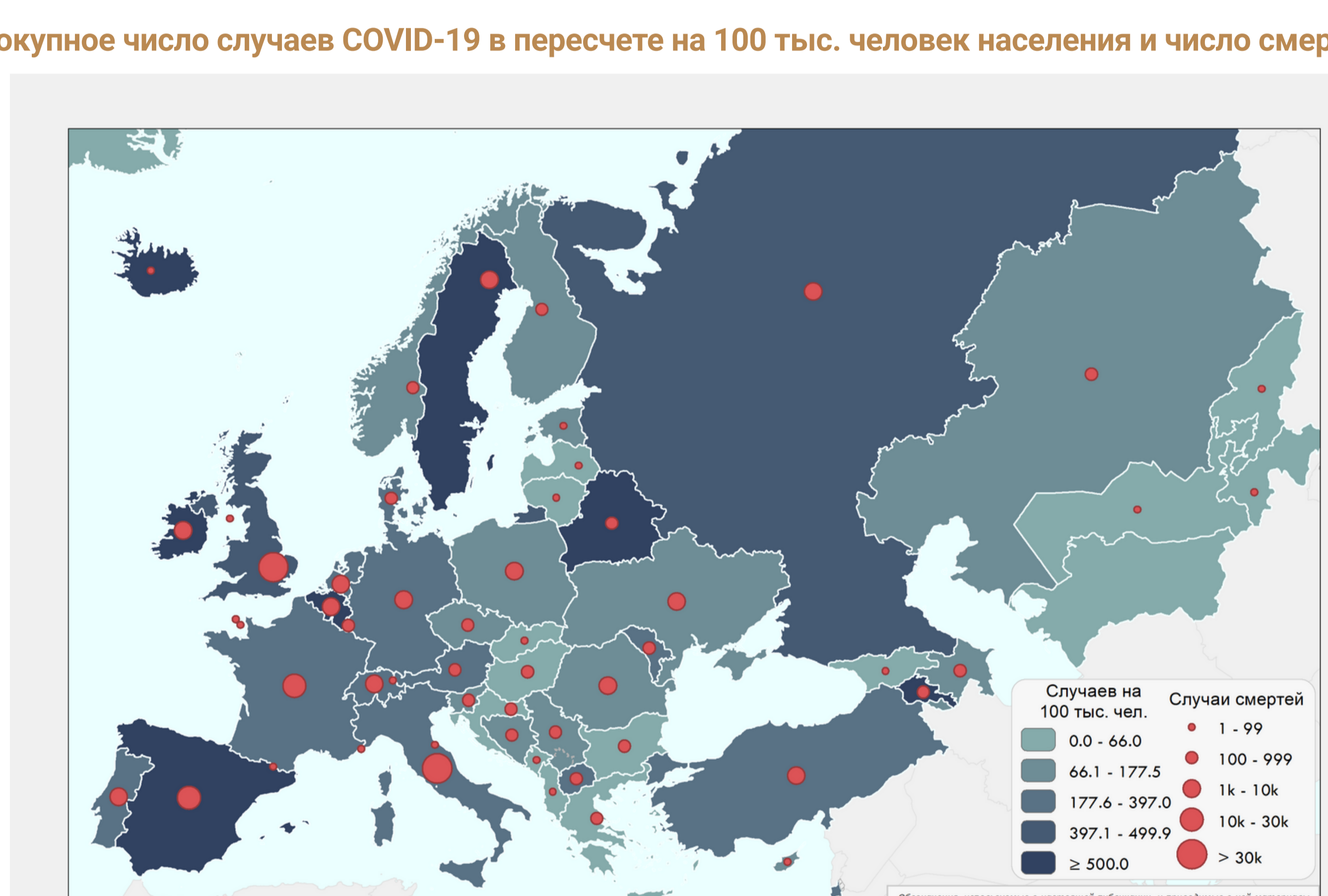


Рис. 2А. Заболеваемость COVID-19 на 100 тыс. человек населения и число смертей по странам, 25-я неделя



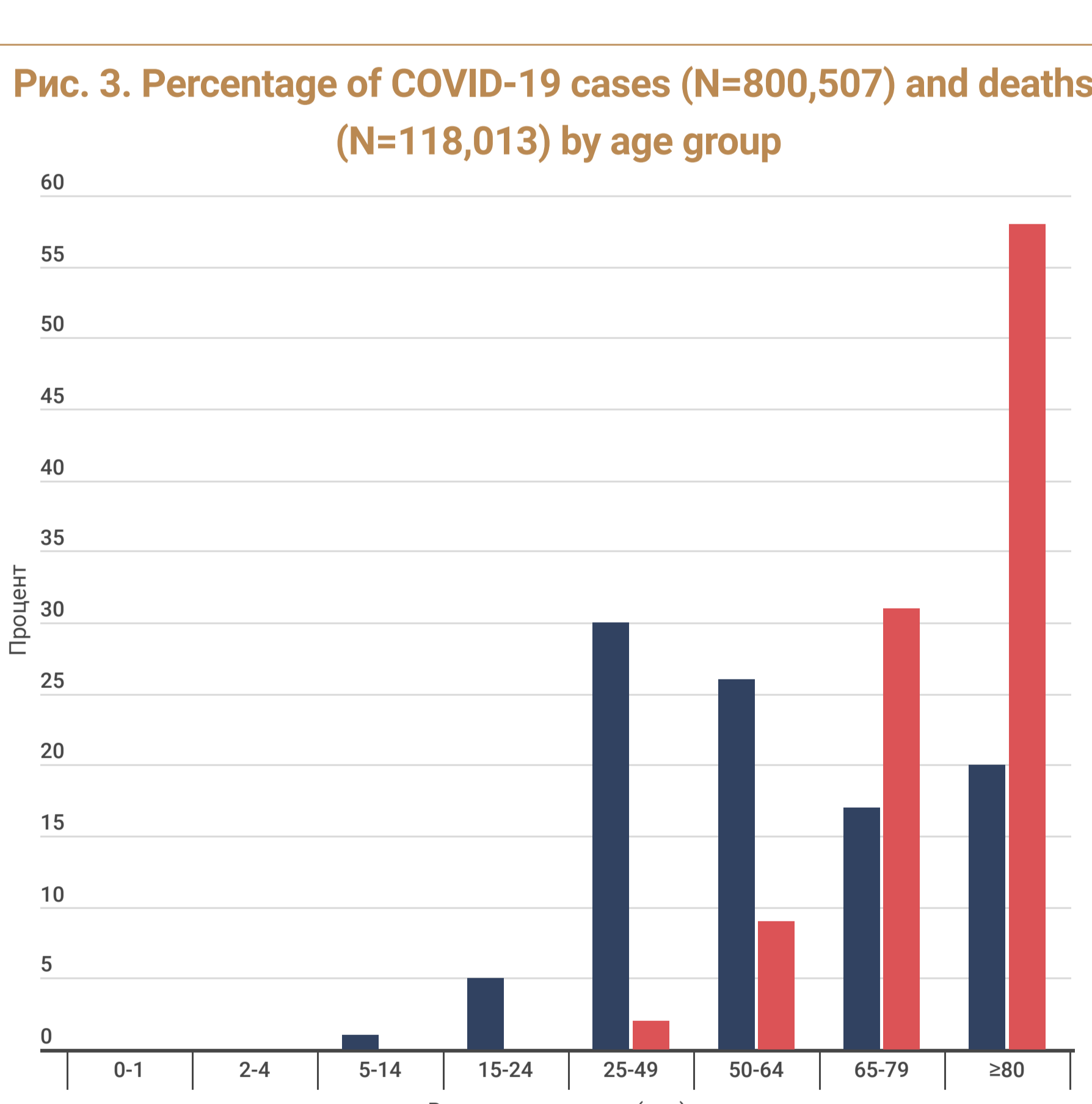
Обозначения, используемые на данном веб-сайте, и приводимые в нем материалы не отражают какого-либо мнения Секретариата ВОЗ относительно юридического статуса какой-либо страны, территории, города или района или их органов власти, либо относительно делимитации их границ.

Рис. 2В. Совокупное число случаев COVID-19 в пересчете на 100 тыс. человек населения и число смертей в странах



Обозначения, используемые на данном веб-сайте, и приводимые в нем материалы не отражают какого-либо мнения Секретариата ВОЗ относительно юридического статуса какой-либо страны, территории, города или района или их органов власти, либо относительно делимитации их границ.

Рис. 3. Percentage of COVID-19 cases (N=800,507) and deaths (N=118,013) by age group



Источники: число случаев – формы сообщения о случаях и сводные данные из системы TESSy (Испания); число смертей – формы сообщения о случаях, исследования смертности и сводные данные из системы TESSy (Испания).

Таблица 1. Характеристика случаев COVID-19 и смертей

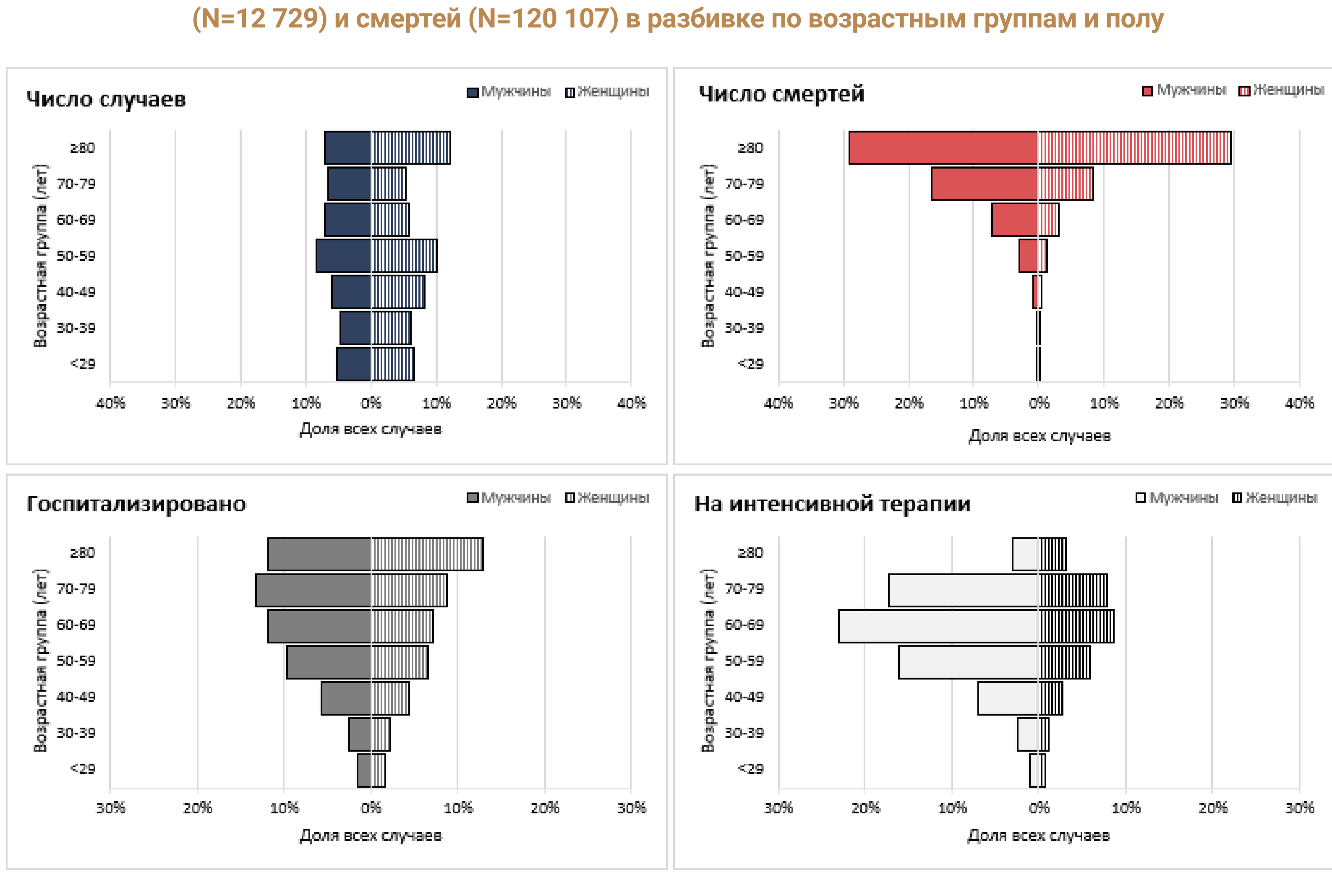
Характеристики	n	%	Общее число случаев, по которым имеются данные
Случаи			
Возраст (лет), среднее значение (диапазон)*	55 (1-105)		550 750
Пол – мужской*	254 909	46	548 719
Выздоровел*	205 685	91	226 646
Медицинский работник*	92 274	21	443 487
Госпитализирован*	141 177	27	526 031
Госпитализирован в палату интенсивной терапии*	10 689	2	449 017
Смерти			
Возраст (лет), среднее значение (диапазон)*	82 (0-108)		120 245
Пол – мужской*	66 412	57	120 145
Как минимум одно сопутствующее заболевание*	58 217	95	61 399
сердечно-сосудистые заболевания	18 607	66	28 391
диабет	9 036	33	27 060
легочные заболевания	6 210	23	27 383
неврологические заболевания/деменция	2 436	25	9 704
заболевания почек	1 730	19	8 955
злокачественные опухоли	1 005	25	3 962
ожирение	723	10	7 315
заболевания печени	453	5	8 957
заболевания иммунной системы	275	3	8 284
другое	12 733	50	25 261

Источники: * Формы сообщения о случаях (n=553 234).

Формы сообщения о случаях и сводные данные о ситуации в Италии (16/18 июня 2020 г.) и Испании (29 мая 2020 г., система TESSy) (n=850 797); характеристика «медицинский работник» относится к профессии, а не к месту заражения.

* Формы сообщения о случаях, исследования смертности, сводные данные о ситуации в Италии (18 июня 2020 г.) и Испании (29 мая 2020 г.) (n=120 271).

Рис. 4. Процент случаев COVID-19 (N=794 044), госпитализаций (N=140 690), помещенных в отделение интенсивной терапии (N=12 729) и смертей (N=120 107) в разбивке по возрастным группам и полу



Источники: число случаев инфекции, госпитализированных и помещенных на интенсивную терапию – формы сообщения о случаях и сводные данные о ситуации в Испании (29 мая 2020 г.); число смертей – формы сообщения о случаях, исследования смертности и сводные данные из Италии (16 июня 2020 г.) и Испании (29 мая 2020 г.).

Рис. 5. Доля положительных тестов на COVID-19 в рамках дозорного эпиднадзора за ГПЗ/ОРИ по неделе регистрации

